

RELATÓRIO DE GESTÃO

FUNDAÇÃO DE AMPARO À PESQUISA DO ESTADO DO PIAUÍ
'PROFESSOR AFONSO SENA GONÇALVES'

2025

FUNDAÇÃO DE AMPARO À PESQUISA DO ESTADO DO PIAUÍ
“PROFESSOR AFONSO SENA GONÇALVES”

Rafael Tajra Fonteles
Governador

Themístocles de Sampaio Pereira Filho
Vice-Governador

João Xavier da Cruz Neto
Presidente Conselho Superior da FAPEPI – CONSU

Anisio Ferreira Lima Neto
Antonia Dalva França Carvalho
Cristovam Colombo dos Santos Cruz
Debora Amorim Santos Macedo
Edvan Carvalho Vieira Decreto
Geraldo Sebastião Almeida Mota Filho
Gisele Castelo Branco de Andrade Melo
João Xavier da Cruz Neto
Lauriane Costa Martins Coelho
Mariane da Silva Pisani
Paulo Borges da Cunha
Raurys Alencar de Oliveira
Rodrigo de Melo Souza Veras
Washington Luis de Sousa Bonfim
Conselheiros CONSU/FAPEPI

João Xavier da Cruz Neto
Presidente – FAPEPI

Pedro Antônio Soares Júnior
Diretor Técnico-Científico – FAPEPI

Eliciana Selvina Ferreira Mendes Vieira
Diretora de Desenvolvimento Científico e Tecnológico – FAPEPI

Raimundo Ernaldo Gomes Vale
Diretor Administrativo-Financeiro – FAPEPI

Av. Odilon Araújo, 372 – Piçarra -Teresina/PI – CEP:64017-280
CNPJ: 00.422.744/0001-02 – Fones: (86) 98851-2994
E-mail: presidencia@fapepi.pi.gov.br
Facebook: fapepi
Youtube: fapepi6199
Instagram: @fapepioficial

LISTA DE ILUSTRAÇÕES

[Figura 1 - Estrutura Organizacional da FAPEPI](#)

[Figura 2 - Instituições que integram o SNCTI](#)

[Figura 3 - Modelo de governança em níveis e fases](#)

[Figura 4 - Princípios na gestão de riscos](#)

[Figura 5 - Lançamento do PPSUS 2025-2026, ano 2025](#)

[Figura 6 - Painel UAPI](#)

[Figura 7 - Participação dos Territórios de Desenvolvimento em edital de Extensão, ano 2024/ 2025](#)

[Figura 8 - Projetos contemplados por eixo temático e participação das ICTs no edital de Extensão, ano 2024/2025](#)

[Figura 9 - Participação dos Territórios de Desenvolvimento em edital de eventos, ano 2025.](#)

[Figura 10 - Registros da abertura do evento nacional apoiado “75º Congresso Nacional de Botânica” e a “39ª Reunião Nordestina de Botânica”, Parnaíba -PI, ano 2025.](#)

[Figura 11 - Abertura do evento nacional apoiado “13º Congresso Brasileiro de Melhoramento de Plantas”, Parnaíba-PI, ano 2025](#)

[Figura 12 - Abertura do evento internacional apoiado “ 4ª edição dos Diálogos Locais, Nacionais e Internacionais sobre a Pandemia da Covid-19”, Teresina - PI, ano 2025.](#)

[Figura 13 - Edições da Revista Sapiência, ano 2025.](#)

[Figura 14 - Registros do Projeto APL Opala: participação em evento nacional \(1\); visita técnica de pesquisadores do Gemological Institute of America \(b\), ano 2025.](#)

[Figura 15 - Registros do lançamento do Programa Centelha 3 Piauí, Teresina - PI, ano 2025.](#)

[Figura 16 - Registro de ações do Programa Startup Nordeste Piauí - Ciclo 2, ano 2025.](#)

[Figura 17 - Parcerias FAPEPI, FINEP e Sebrae no fomento a projetos inovadores](#)

[Figura 18 - FAPEPI em ação solidária no abrigo “Lar da Esperança”, em Teresina, dez/2025](#)

[Figura 19 - Fapepi promove ações do Programa Estadual Pró-Equidade de Gênero, ano 2025](#)

LISTA DE GRÁFICOS

[Gráfico 1 - Bolsas aplicadas às potencialidades do Estado do Piauí, dez/2025](#)

[Gráfico 2 - Demonstrativo da distribuição de bolsas por modalidade, dez/2025.](#)

[Gráfico 3 - Evolução da execução orçamentária da FAPEPI, ano 2022-2025](#)

[Gráfico 4 - Demonstrativo de despesas administrativas pagas, ano 2025.](#)

[Gráfico 5 - Demonstrativo de despesas de pessoal pagas, ano 2025](#)

LISTA DE QUADROS

[Quadro 1 - Características do Plano Plurianual \(PPA\) 2024-2027](#)

[Quadro 2 - Processos analisados pelo Núcleo de Controle Interno da FAPEPI, ano 2025.](#)

[Quadro 3 - Estimativa de execução no Programa Tecnova 3 no Piauí](#)

[Quadro 4 - Aspectos dos Acordos, Termos e Convênios em vigência junto a FAPEPI, ano 2025.](#)

[Quadro 5 - Dotação orçamentária e execução financeira, ano 2025](#)

[Quadro 6 - Demonstrativo da execução orçamentária por fonte de recursos por despesas empenhadas, ano 2022-2025](#)

[Quadro 7 - Demonstrativo da execução orçamentária por categoria de despesas empenhadas, ano 2022-2025](#)

[Quadro 8 - Demonstrativo da execução orçamentária por agrupamento de contas por despesas empenhadas, ano 2022-2025](#)

SUMÁRIO

I.	APRESENTAÇÃO	05
II.	MENSAGEM DO PRESIDENTE	06
III.	VISÃO GERAL ORGANIZACIONAL E AMBIENTE EXTERNO	07
III.1.	MISSÃO, VISÃO, VALORES	07
III. 2.	CARACTERÍSTICAS ORGANIZACIONAIS	07
	2.1. NORMAS	07
	2.2. OBJETIVOS ESTRATÉGICOS	07
	2.3. METAS	08
	2.4. ORGANOGRAMA	08
III.3	AMBIENTE EXTERNO	10
IV.	GOVERNANÇA, RISCOS E RESULTADOS	12
IV.1	ASPECTOS DO MODELO DE GESTÃO E DE GOVERNANÇA	12
IV.2	OS RISCOS	14
IV.3	CONTROLE INTERNO	15
IV.4	OS RESULTADOS	15
V.	INFORMAÇÕES ORÇAMENTÁRIAS, FINANCEIRAS E CONTÁBEIS	33
VI.	GESTÃO DE CUSTOS	37
VII.	GESTÃO DE PESSOAS	38
VIII.	APÊNDICES	41
A.	RELAÇÃO DOS GESTORES E RESPONSÁVEIS.....	41
B.	RELAÇÃO DE CONTRATOS VIGENTES - ANO 2025	43

I. APRESENTAÇÃO

O Relatório de Gestão tem o propósito de mostrar as principais ações e conquistas da Fundação de Amparo à Pesquisa do Estado do Piauí “Professor Afonso Sena Gonçalves” (FAPEPI). O documento segue os princípios e diretrizes da Instrução Normativa nº 01/2022, e a publicação “Orientações para a elaboração do relatório de gestão consolidado” emitidos pelo Tribunal de Contas do Estado do Piauí (TCE-PI), garantindo transparência na aplicação dos recursos públicos.

Neste relatório, destacamos os investimentos realizados com recursos do Tesouro Estadual e de parcerias estratégicas com instituições públicas e de ensino e pesquisa. Esses investimentos foram direcionados para o desenvolvimento de pesquisas científicas, tecnológicas e inovadoras, demonstrando a contribuição da FAPEPI para o crescimento do estado.

Para impulsionar a pesquisa e inovação no Piauí, a FAPEPI lançou editais e chamadas públicas, promovendo o financiamento de projetos, a concessão de bolsas para pesquisadores e o apoio a iniciativas estratégicas. Esse esforço possibilitou a ampliação do fomento à pesquisa, garantindo acesso mais democrático e meritocrático aos recursos disponíveis.

Além de apresentar os resultados alcançados, o relatório traz informações sobre a estrutura da FAPEPI, o ambiente externo, os desafios enfrentados e as ações de controle e governança adotadas. Também, inclui o panorama financeiro e contábil da Fundação em comparação ao exercício anterior, reforçando o compromisso com a transparência e a eficiência na gestão dos recursos públicos.

Por fim, ressaltamos as iniciativas que fortaleceram a geração e a disseminação do conhecimento científico e tecnológico no estado. O apoio à criação de novos grupos de pesquisa e ao desenvolvimento de projetos inovadores têm impacto direto na formulação de políticas públicas, além de impulsionar áreas estratégicas como agronegócio, transição energética, tecnologia da informação e meio ambiente. A FAPEPI segue comprometida em fomentar a inovação e o desenvolvimento sustentável, contribuindo para um Piauí mais competitivo e inovador.

II. MENSAGEM DO PRESIDENTE



Apresentamos o balanço das realizações da Fundação de Amparo à Pesquisa do Estado do Piauí “Professor Afonso Sena Gonçalves” (FAPEPI) em 2025, reafirmando nosso compromisso com o fortalecimento da Ciência, Tecnologia e Inovação (CT&I) no Estado, por meio de investimentos estratégicos voltados à pesquisa aplicada, à formação de recursos humanos qualificados e a popularização da ciência.

Na pós-graduação, lançamos edital com 256 bolsas de mestrado e doutorado, no valor de R\$ 16,8 milhões. Em 2025, essa oferta foi 103% superior à de 2024, quando foram ofertadas 126 bolsas, com investimento de R\$ 8,9 milhões. Esse avanço permitiu à FAPEPI operar, simultaneamente, um número recorde de 485 bolsas no ecossistema de pós-graduação do estado, efetivando um desembolso do Tesouro Estadual, no exercício de 2025, de R\$ 10,97 milhões.

Ampliamos a iniciação científica, aumentando de 200 para 350 o número de estudantes de graduação com bolsa, e mantivemos 600 alunos do ensino médio com bolsas de pesquisa.

No fomento à inovação, 2025 consolidou parcerias importantes junto ao SEBRAE, com a execução de programas estratégicos para o ecossistema local, como Startup Nordeste e Inova Cerrado, que juntos movimentaram R\$ 4,68 milhões para fomento de 120 projetos de startups. Com a parceira FINEP, o Programa TECNOVA 3 liberou a primeira parcela de R\$ 6,11 milhões para 30 projetos de empresas contempladas com subvenção econômica. Além disso, uma nova edição do Programa Centelha teve, em sua primeira fase, 1018 propostas submetidas, reforçando uma agenda orientada à competitividade, à geração de valor e para a transformação de conhecimento em soluções aplicáveis.

A FAPEPI manteve atuação ativa na articulação interinstitucional, por meio de Acordos de Cooperação Técnica e Acordos de Parceria para Pesquisa, Desenvolvimento e Inovação (PD&I), com incidência em setores estratégicos como gemologia e mineração, fruticultura irrigada, arqueologia, paleontologia, saúde e tecnologias da informação e comunicação, contribuindo para modernização produtiva e para respostas tecnológicas a desafios públicos e territoriais.

Neste contexto, campo da popularização da ciência e da disseminação do conhecimento, fortalecemos o apoio à realização de 163 eventos científicos e tecnológicos em onze territórios de desenvolvimento e seguimos aprimorando a Revista Sapiência como instrumento institucional de divulgação técnico-científica e valorização da produção de conhecimento local.

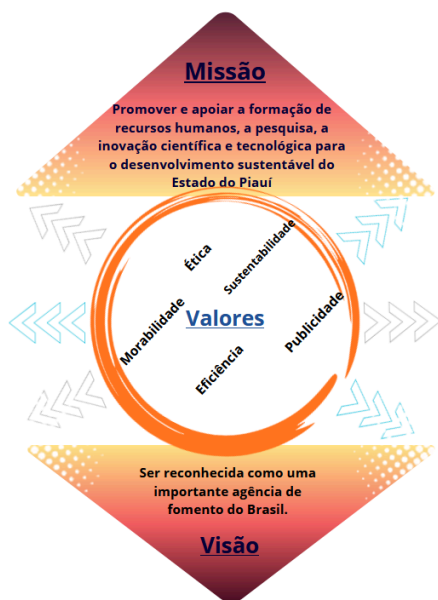
Diante do compromisso de apoio à CT&I pelo Governo do Estado, a execução financeira (Despesas pagas) cresceu de R\$ 28,19 milhões para R\$ 43,25 milhões no período 2024-2025.

Por fim, reafirmamos a responsabilidade da Presidência pela integridade deste Relatório de Gestão e pelo compromisso com uma atuação pública orientada a resultados e transparência. Destacamos, assim, que os avanços de 2025 decorrem do trabalho coletivo de pesquisadores, bolsistas, instituições de ensino e pesquisa, órgãos parceiros e da equipe técnica da Fundação, a quem registramos agradecimento.

João Xavier da Cruz Neto
Presidente da FAPEPI

III. VISÃO GERAL ORGANIZACIONAL E AMBIENTE EXTERNO

III.1. MISSÃO, VISÃO, VALORES



Missão

Promover e apoiar a formação de recursos humanos, a pesquisa, a inovação científica e tecnológica para o desenvolvimento sustentável do Estado do Piauí.

Visão

Ser reconhecida como uma importante agência de fomento do Brasil.

Valores

Ética, sustentabilidade, publicidade, moralidade e eficiência.

III. 2. CARACTERÍSTICAS ORGANIZACIONAIS

2.1. NORMAS

A FAPEPI é um órgão público da administração indireta que apoia a formação de recursos humanos, a pesquisa, a inovação científica e tecnológica para o desenvolvimento sustentável do Estado do Piauí. Criada no ano de 1993, atualmente está vinculada à Secretaria de Estado de Desenvolvimento Econômico (SDE). As normas com as quais a Fundação baseia-se para o exercício de suas competências que podem ser também consultadas em seu sítio eletrônico oficial (www.fapepi.pi.gov.br):

Base Constitucional: Artigo 235 da Constituição do Estado do Piauí de 1989.

Criação: Lei Estadual nº 4.664, de 20 de dezembro de 1993.

Estatuto: Decreto nº 9.240, de 17 de novembro de 1994.

Lei de Inovação Estadual: Lei nº 7.511, de 04 de junho de 2021.

Plano Plurianual - PPA Quadriênio 2024-2027: Lei nº 8.253, de 20 de dezembro de 2023.

2.2. OBJETIVOS ESTRATÉGICOS

Os objetivos estratégicos mostram onde a organização quer chegar para cumprir sua missão e avançar na direção do futuro que ela deseja. Eles fazem a ponte entre as orientações da

instituição e o que, de fato, precisa ser priorizado, levando em conta as demandas e expectativas de quem se relaciona com a organização. Desta forma, “constituem elo entre as diretrizes da instituição e seu referencial estratégico. Traduzem, consideradas as demandas e expectativas de suas partes interessadas, os desafios a serem enfrentados pela para os próximos anos” (ENAP, 2014, p. 14).

Para a FAPEPI, os objetivos estratégicos estão alinhados aos compromissos e ao plano de médio prazo do Governo do Estado do Piauí: a) Fomentar a inovação, o desenvolvimento científico e tecnológico no Estado, para promover ganhos na produção e no bem estar social, bem como, na geração de emprego e renda. do Estado do Piauí; b) Promover um ambiente de negócios favorável à atração e manutenção de investimentos, e assegurar a qualidade dos produtos em circulação para a sociedade piauiense; c) Integrar e ampliar a oferta de serviços públicos, garantindo a eficiência, eficácia e efetividade na ação governamental com foco na governança, na transformação digital e na gestão por resultados; e, d) Aprimorar e fortalecer a política de gestão de pessoas para melhorar a qualidade de vida e de trabalho dos servidores públicos estaduais.

2.3. METAS

As metas são resultados que a instituição se compromete a alcançar em um período para orientar a execução e permitir monitoramento e prestação de contas. No PPA 2024–2027, as metas traduzem as prioridades do governo em programas e indicadores, conectando planejamento e orçamento. Assim, as metas institucionais da FAPEPI estão alinhadas às metas do PPA, demonstrando contribuição direta para os resultados pactuados neste ciclo:

(i) Pós-graduação: manter cerca de 500 bolsas ativas ao ano e ampliar progressivamente (conforme disponibilidade orçamentária), garantindo cerca 80% em pesquisa aplicada aderente às potencialidades estratégicas para o estado (Período; jan/dez-2026 - Unidade operadora; DTC).

(ii) Iniciação científica na graduação: manter cerca 350 bolsas de iniciação científica/ano, com critérios de interiorização e inclusão (Período; jan/dez-2026 - Unidade operadora; DTC).;

(iii) Iniciação científica no ensino médio: manter cerca de 500 bolsas/ano e ampliar cobertura por Territórios de Desenvolvimento (Período; jan/dez-2026 - Unidade operadora; DTC).;

(iv) Eventos e divulgação: apoiar cerca de 170 eventos/ano, com distribuição territorial e priorização de ações de popularização (Período; jan/dez-2026 - Unidade operadora; DTC).;

(v) carteira de apoio a pesquisa aplicada: manter e ampliar a carteira de projetos estratégicos com 200 bolsas/ano vinculadas a agendas prioritárias (saúde, agropecuária, TIC, mineração); (Período; jan/dez-2026 - Unidade operadora; DTC e DDCT).

(vi) fomento ao desenvolvimento tecnológico e inovação: promover o suporte a cerca de 150 projetos/ano apoiados em trilhas de aceleração/tração de negócios inovadores (Período; jan/dez-2026 - Unidade operadora; DDCT).; e,

(vii) fomento à extensão: apoiar cerca de 170 projetos/ano, com distribuição territorial e priorização de ações de popularização (Período; jan/dez-2026 - Unidade operadora; DTC)..

2.4. ORGANOGRAMA

A organização administrativa da Fundação é compacta e pode ser apresentada por um organograma, que é uma representação gráfica que mostra como a instituição está estruturada,

evidenciando suas unidades, cargos, níveis hierárquicos e relações de subordinação e coordenação. Em termos práticos, ajuda a visualizar “quem responde a quem”, como as áreas se organizam e como a governança interna se distribui, facilitando a comunicação, a definição de responsabilidades e o entendimento do funcionamento institucional, conforme a Figura 1, com os gestores e responsáveis listados no Apêndice A.

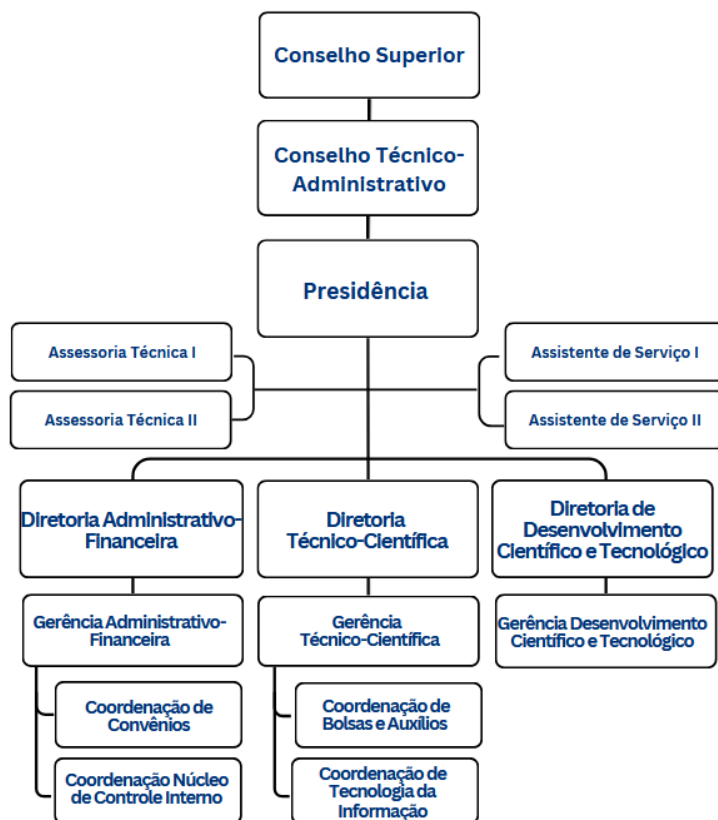


Figura 01 - Estrutura Organizacional da FAPEPI

Fonte: FAPEPI

III. 3 AMBIENTE EXTERNO

A compreensão do ambiente externo é um elemento fundamental no planejamento estratégico da FAPEPI, permitindo que suas ações sejam alinhadas às demandas sociais, econômicas e tecnológicas do estado do Piauí. O cenário global e nacional de Ciência, Tecnologia e Inovação (CT&I) tem passado por transformações significativas, impulsionadas por desafios como a *transição energética*, o desenvolvimento e uso da *inteligência artificial*, a *economia digital*, a ampliação da *inovação aberta*, as *mudanças climáticas* e o fortalecimento da *pesquisa aplicada* para soluções sustentáveis.

No Brasil, o Sistema Nacional de Ciência, Tecnologia e Inovação (SNCTI) encontra-se estruturado pelo conjunto de instituições de Ciência Tecnologia e Inovação (ICTs), pelas entidades de gestão pública e pelas empresas, que coordenam as políticas, o fomento, o suporte e a produção do conhecimento voltado melhoria da qualidade vida dos brasileiros (Figura 2). Neste contexto, a FAPEPI vem desenvolvendo ações para garantir participação da comunidade científica em Chamadas nacionais e apoiando as Secretarias de Estado, e as propostas de Instituições de Ciência e Tecnologia (ICTs) do Piauí.

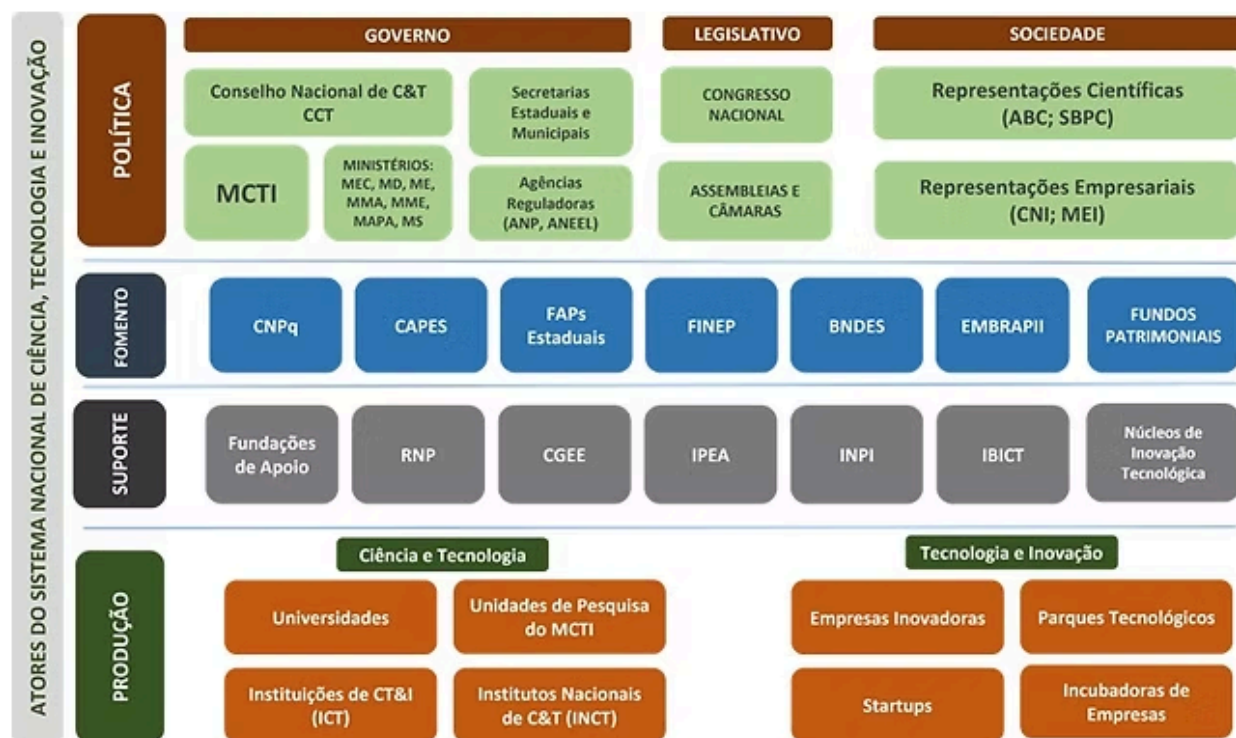


Figura 2 - Instituições que integram o SNCTI

Fonte: [Rede ODS](#)

Em 2025, diversas iniciativas impulsionaram a CT&I no Brasil, promovidas por instituições estratégicas como o Conselho Nacional de Desenvolvimento Científico e Tecnológico (CNPq), a Coordenação de Aperfeiçoamento de Pessoal de Nível Superior (CAPES), o Ministério da Ciência, Tecnologia e Inovação (MCTI) e a Financiadora de Estudos e Projetos (Finep). Essas ações mobilizaram grupos e instituições de pesquisa em todo o país, incluindo o Piauí.

A Finep também lançou chamadas voltadas para infraestrutura de pesquisa, centros temáticos, parques tecnológicos e subvenção econômica. A FAPEPI tem articulado com as ICTs a



submissão de propostas nessas iniciativas, principalmente, ligadas aos temas estratégicos de desenvolvimento definidos nos Compromissos de Gestão do Governo estadual.

O Serviço Brasileiro de Apoio às Micro e Pequenas Empresas (SEBRAE) desempenhou papel relevante no fomento à inovação, executando os processos de aceleração de negócios dos projetos selecionados em parceria com a FAPEPI: *Startup Nordeste* e *Inova Cerrado*, que são ações relacionadas ao fomento de projetos inovadores em empreendimentos no Piauí.

No âmbito internacional, a FAPEPI tem acompanhado e participado de iniciativas que contribuem para o fortalecimento da CT&I no estado. Neste caso, iniciaram-se as articulações entre as ICTs do Piauí, Instituto Superior de Ciências Sociais e Políticas (ISCSP) da Universidade de Lisboa, e a Secretaria de Estado do Planejamento (SEPLAN-PI). Um dos resultados, como fortalecimento estratégico do Centro de Inteligência em Economia e Estratégia Territorial (CIET), vinculado à SEPLAN-PI, foi o lançamento da Chamada Pública, em dezembro de 2025, que prevê a criação de Núcleos de Inteligência Territorial (NIT), visando transformar o conhecimento acadêmico em soluções práticas para os problemas históricos do interior do estado para quatro Territórios de Desenvolvimento: Cocais, Planície Litorânea; Serra da Capivara e Tabuleiro do Alto Parnaíba.

Além disso, fatores como mudanças nas políticas nacionais de financiamento à pesquisa, alterações no marco regulatório da inovação e a necessidade de ampliação da inclusão científica e tecnológica influenciam diretamente nas estratégias da Fundação. Nesse sentido, o acompanhamento contínuo de tendências e desafios permite à FAPEPI formular ações mais eficazes, fortalecer parcerias institucionais e garantir que seus programas e editais estejam alinhados às necessidades do estado e às diretrizes nacionais e internacionais de CT&I.

IV. GOVERNANÇA, RISCOS E RESULTADOS

IV.1 ASPECTOS DO MODELO DE GESTÃO E DE GOVERNANÇA

Em 2025, a FAPEPI continuou a trabalhar de acordo com suas atribuições institucionais, seguindo o plano de trabalho e focando em ações para cumprir os Compromissos de Gestão do governo. Seu objetivo foi gerar valor público, conectando planejamento, execução e impacto. Por isso, a Fundação permaneceu empenhada em consolidar os resultados dos três Compromissos de Gestão que coordena:

CG-008 - Ampliar os programas de pesquisa e pós-graduação, com oferta de, no mínimo, 60% das bolsas para pesquisa aplicada, sintonizada às potencialidades econômicas regionais e territoriais;

CG-137 - Aumentar incentivos financeiros para projetos de pesquisa aplicada em tecnologia e inovação;

CG-139 - Incentivar, por meio de auxílio financeiro (bolsas aos pesquisadores), pesquisas de inovação em projetos econômicos já existentes.

Foram adotados parâmetros de governança pública a partir do estabelecimento de um conjunto de ações e um cronograma de execução, em que ocorreram capacitações com participação de representantes da FAPEPI.

A Figura 3 apresenta o modelo aplicado de governança, que está sendo conduzido pela Secretaria de Estado do Planejamento do Piauí (SEPLAN). Nesse sentido, foram realizados encontros nas fases externa e interna. O resultado foi bem sucedido com desempenho exitoso, com alcance dos três Compromissos, conforme detalhe apresentado na Seção IV.3 deste relatório.



Figura 3 - Modelo de governança em níveis e fases

Fonte: SEPLAN

A gestão e a governança da FAPEPI estão fundamentadas nas diretrizes governamentais, por meio do Plano Plurianual (PPA) a fim de assegurar o impacto positivo no desenvolvimento científico, tecnológico e socioeconômico do Piauí. Neste sentido, a Fundação atua com Programa *Avança Piauí*, em que suas ações foram relacionadas aos Objetivos de Desenvolvimento Sustentável (ODS), e com o Programa *Gestão, Inovação e Transformação*

Digital, conforme demonstrado no Quadro 1.

PPA 2024-2027				
Programa	Diretrizes	Ação	ODS	Objetivos
AVANÇA PIAUÍ (0106)	Identificar e apoiar projetos inovadores por meio de parcerias entre instituições de ensino superior, de pesquisa, do Sistema S e instituições internacionais.	6172 - PROJETO CENTRO DE INTELIGÊNCIAS EM AGRAVOS TROPICAIS E EMERGENTES E NEGLIGENCIADOS - CIATEN/CIEM	3 - Saúde e bem-estar	Fomentar a inovação, o desenvolvimento científico e tecnológico no Estado, para promover ganhos na produção e no bem estar social, bem como, na geração de emprego e renda.
	Promover a qualificação de recursos humanos, com vistas a atender as demandas do mercado de trabalho	6146 - PROGRAMA UNIVERSIDADE ABERTA DO PIAUÍ - UAPI	4 - Educação de qualidade	
		6147 - INCENTIVO À PESQUISA, ENSINO E EXTENSÃO VINCULADAS ÀS INSTITUIÇÕES DE ENSINO		
	Fomentar e apoiar a divulgação e produção de atividades de pesquisa científica, tecnológica e de inovação, em diversas áreas do conhecimento.	6173 - APOIO À DIFUSÃO CIENTÍFICA, TECNOLÓGICA E INOVAÇÃO	8 - Trabalho decente e crescimento econômico	
		6174 - FOMENTO À PESQUISA APLICADA		
Apoiar o desenvolvimento da cultura empreendedora, por meio da elaboração de projetos e atividades, considerando as potencialidades do Estado.	6175 - FOMENTO À INOVAÇÃO E COMPETITIVIDADE NO ESTADO DO PIAUÍ - INOVA PIAUÍ	Promover um ambiente de negócios favorável à atração e manutenção de investimentos, e assegurar a qualidade dos produtos em circulação para a sociedade piauiense.		
GESTÃO, INOVAÇÃO E TRANSFORMAÇÃO DIGITAL (0109)	Garantir a qualidade da oferta de serviços públicos, com foco na qualificação e modernização dos órgãos do estado por meio da infraestrutura física e tecnológica acessível e inclusiva.	2000 - ADMINISTRAÇÃO DA UNIDADE	0 - Não definido	Integrar e ampliar a oferta de serviços públicos, garantindo a eficiência, eficácia e efetividade na ação governamental com foco na governança, na transformação digital e na gestão por resultados.
	Fortalecer a gestão de pessoas por meio da valorização dos servidores públicos estaduais e de suas respectivas carreiras	2500 - GESTÃO DE PESSOAS	0 - Não definido	Aprimorar e fortalecer a política de gestão de pessoas para melhorar a qualidade de vida e de trabalho dos servidores públicos estaduais.

Quadro 1 - Características do Plano Plurianual (PPA) 2024-2027

Fonte: Adaptado SEPLAN

IV.2 OS RISCOS

A gestão de riscos da Fundação está orientada a partir da definição de sua missão, valores e objetivos estratégicos. Para isso, ela se apoia na cooperação entre seus setores e em controles internos, garantindo uma gestão mais eficiente e alinhada com as diretrizes da norma ISO 31000:2018 (Figura 4).

Assim, pode-se indicar as seguintes ações em construção:

- Promover orientações na fase de seleção de projetos de pesquisa para evitar problemas como baixa execução financeira ou desvios de finalidade (Integrada);
- Realizar levantamento de possíveis falhas na prestação de contas dos pesquisadores e estabelecer mecanismos de controle (Estruturada e Abrangente);
- Considerar a regulamentação da Lei de Inovação de outros estados ao elaborar estratégias de fomento à pesquisa aplicada (Personalizado).
- Promover consultas públicas antes de definir novas chamadas para financiamento de projetos estratégicos, garantindo que os riscos e desafios do setor sejam identificados (Inclusivo).
- Revisar periodicamente os riscos associados ao financiamento de startups e programas de inovação, considerando novas tendências tecnológicas e regulatórias (Dinâmica);
- Após cada ciclo de financiamento de pesquisas, levantar os principais problemas enfrentados e implementar melhorias no processo de avaliação e acompanhamento dos projetos (Melhoria Contínua);
- Reconhecer que pesquisadores podem ter dificuldades na prestação de contas e desenvolver treinamentos para facilitar a conformidade com as exigências da fundação ou intensificar os atendimentos individualizados. (Fatores Humanos e culturais).

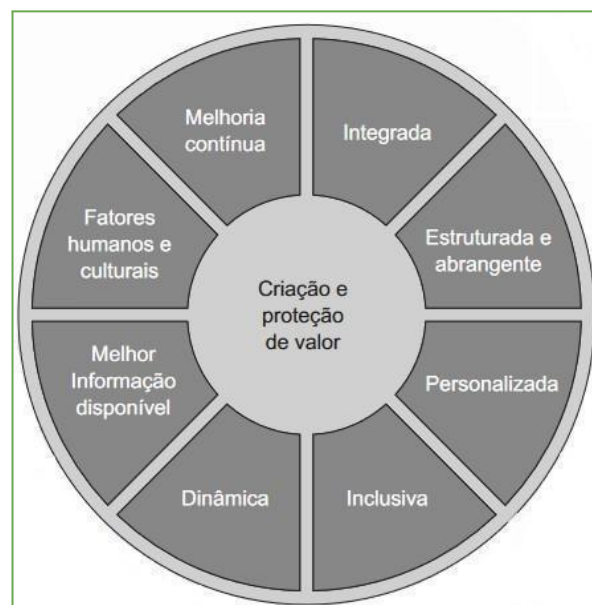


Figura 4 - Princípios na gestão de riscos

Fonte: ISO 31000:2018, p.3.

IV.3 CONTROLE INTERNO

A Fundação, por meio do Núcleo de Controle Interno - NCI, analisou, no exercício de 2025, processos administrativos de contratação e pagamento de despesas públicas, com emissão de Parecer Regular e Com Ressalvas, conforme demonstrativo do Quadro 02.

Ano: 2025		Qtid de processos analisados: 333 Valor Analisados (R\$) 44.894.805,06	
Parecer Regular		Total:	297
Tipo de Roteiro	Quantidade	Proporção (%)	Valor (R\$)
Pagamentos	281	84,38	R\$ 40.643.810,82
Contratação	16	4,80	R\$ 1.686.775,31
Parecer com Ressalva		Total:	36
Tipo de Roteiro	Quantidade	Proporção (%)	Valor (R\$)
Pagamentos	35	10,51	R\$ 2.560.541,96
Contratação	1	0,30	R\$ 3.676,97

Quadro 02 - Processos analisados pelo Núcleo de Controle Interno da FAPEPI, ano 2025.

Fonte: Controladoria Geral do Estado do Piauí, 2025.

Diante das análises realizadas de conformidade da instrução processual, proporcionaram eficiência e eficácia nos procedimentos administrativos do Sistema de Controle Interno do Órgão/Entidade, assegurando assim, minimizar os riscos inerentes à Administração Pública.

IV.4 OS RESULTADOS

A apresentação dos resultados contempla diferentes temas e áreas do conhecimento no exercício de 2025, em que novas parcerias foram estabelecidas com instituições no âmbito federal e estadual, assim como junto a instituições de ensino e pesquisa. Essas ações refletem no pleno cumprimento dos três compromissos de gestão liderados pela FAPEPI.

**Incentivo ao
ensino e a
pesquisa**

A política de ampliação dos programas de pesquisa e pós-graduação é essencial para promover o desenvolvimento científico e tecnológico do Piauí, fortalecendo a qualificação de recursos humanos e alinhando a produção acadêmica às potencialidades econômicas regionais e

territoriais.

Neste sentido, a FAPEPI ampliou a sua oferta de bolsas. Em dezembro do ano anterior, contabilizava-se 330 bolsas de pós-graduação ativas, sendo 217 de mestrado, 107 de doutorado e 6 de pós-doutorado. Em 2025 foram implantadas 228 novas bolsas de mestrado e 34 de doutorado. Somadas às bolsas já existentes, totalizaram 485 bolsas ativas — um aumento de 47,6% no total de bolsas no ecossistema de pós-graduação em relação ao ano anterior. Essas bolsas beneficiaram 71 cursos, vinculados a 56 programas de pós-graduação stricto sensu, distribuídos em sete territórios de desenvolvimento, nos municípios de Bom Jesus, Floriano, Parnaíba, Picos, Piripiri e Teresina, e São Raimundo Nonato, e contemplaram as principais instituições de ensino e pesquisa do estado, como UFPI, UESPI, IFPI, UNIVASF e UFDPAR.

Foi alcançado o número de 365 bolsas concedidas direcionadas à pesquisa aplicada no ano, financiadas com recursos do tesouro estadual. Foram priorizados quatro eixos temáticos estratégicos: agropecuária, com foco na agregação de valor às cadeias produtivas, agroindústria, agricultura de precisão e melhoramento genético; meio ambiente, abrangendo energias limpas, mudanças climáticas e turismo sustentável; tecnologia da informação, voltada à inovação tecnológica nas áreas de saúde, educação e finanças; e mineração, com foco na exploração mineral, tecnologia e inovação em métodos de extração sustentável, desenvolvimento de tecnologias para recuperação de áreas degradadas, economia mineral. (Gráfico 1).

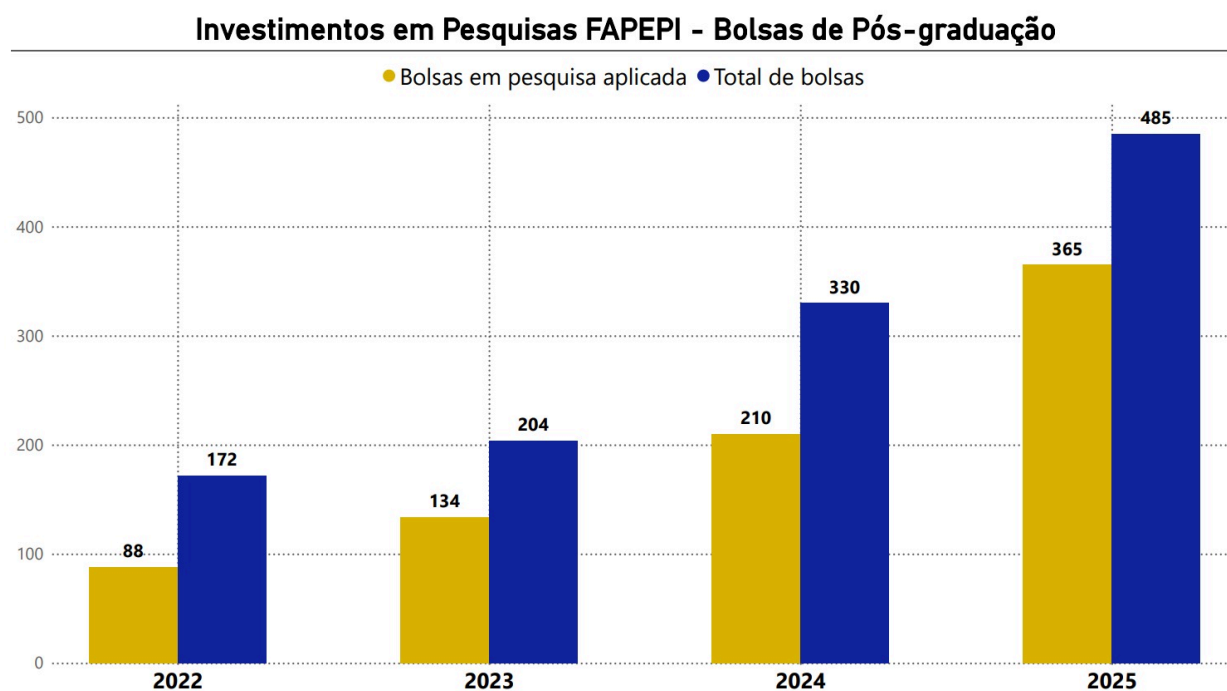


Gráfico 1 - Bolsas aplicadas às potencialidades do Estado do Piauí, dez/2025.

Fonte: FAPEPI.

A FAPEPI consolidou colaborações estratégicas com instituições de renome, como Fiocruz, IFPI, UESPI, UFPI, UFDPAR e UNIVASF, contribuindo para o fortalecimento da pesquisa e da inovação em áreas prioritárias para o desenvolvimento do estado. Essas ações refletem o compromisso do governo estadual em transformar a pesquisa científica em uma ferramenta de impacto socioeconômico, promovendo avanços em setores estratégicos e preparando o Piauí para os desafios do futuro.

A atuação da FAPEPI também contemplou a iniciação científica, fortalecendo a base de formação acadêmica em todos os territórios de desenvolvimento do estado. Foram concedidas

350 bolsas de Iniciação Científica (PBIC) para estudantes de graduação, em que a UESPI também foi contemplada com 50 bolsas de PBIC, ampliando o alcance do apoio à atividade de pesquisa em nível universitário; e, para alunos do ensino médio, em parceria com a SEDUC, foram destinadas 600 bolsas de Iniciação Científica Júnior (PBIC-Jr) (Gráfico 2).

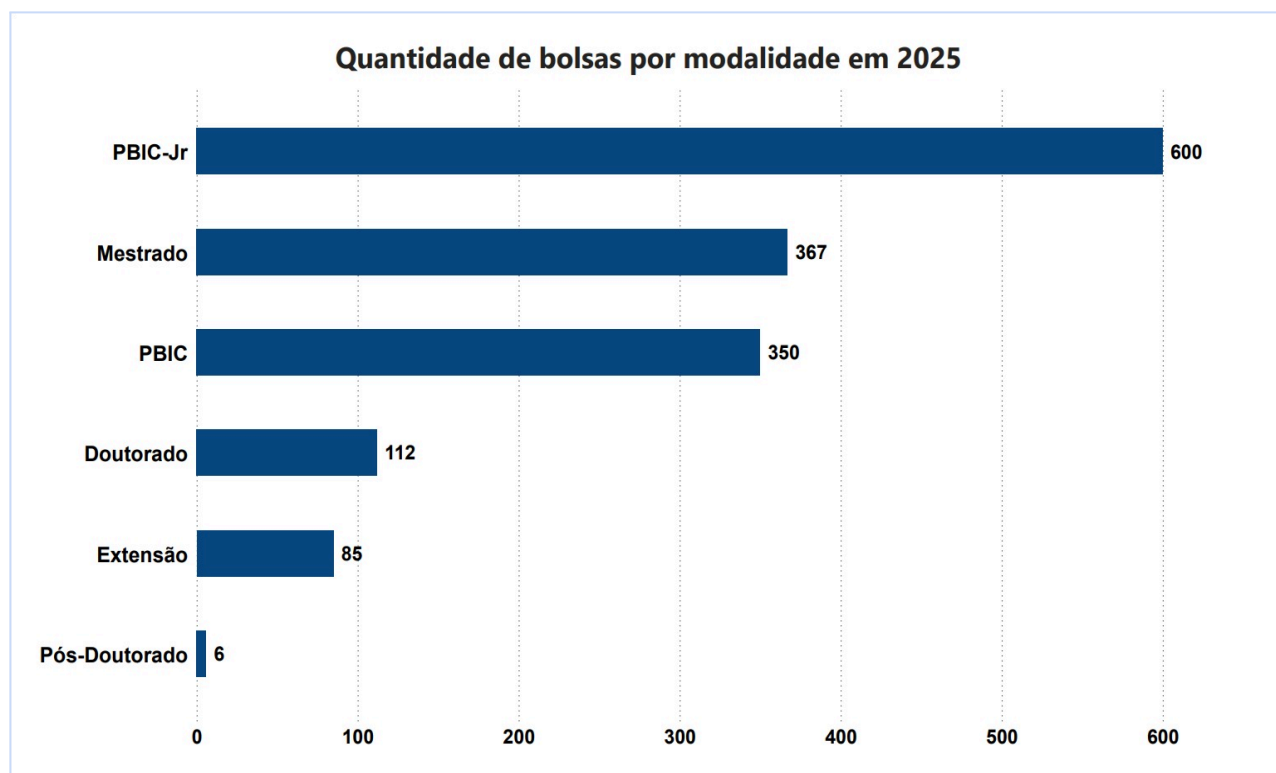


Gráfico 2 - Demonstrativo da distribuição de bolsas por modalidade, dez/2025.

Fonte: FAPEPI.

Outro destaque foi o Programa de Pesquisa para o SUS – PPSUS, que é um Programa estruturado pelo Decit/SECTICS/MS e parceiros, com a finalidade de apoiar e fortalecer o desenvolvimento de projetos de pesquisa que busquem soluções para as prioridades de saúde e atendam peculiaridades e especificidades de cada Unidade Federativa (UF).

Este programa tem a finalidade de apoiar projetos de pesquisa que promovam a melhoria da qualidade da atenção à saúde em temas prioritários para o estado do Piauí, que representam significativa contribuição para o desenvolvimento da Ciência Tecnologia e Inovação em Saúde (CT&IS), no contexto do Sistema Único de Saúde (SUS), respeitando as áreas temáticas e as potencialidades dos territórios de desenvolvimento do estado, de forma a alcançar os Objetivos de Desenvolvimento Sustentável (ODS).

Nesta 8ª edição, Edital nº 002/2025, o valor global foi de R\$ 2,8 milhões, sendo R\$ 2,2 milhões oriundos do Decit/SECTICS/MS, repassados por meio do CNPq, e R\$ 600 mil da FAPEPI, provenientes do Tesouro do Estado, conforme estabelecido no Convênio nº 967653/2024, firmado entre CNPq e FAPEPI.

Os eixos temáticos visam a superação de problemas de saúde, os quais não podem ser enfrentados apenas pelas intervenções já existentes e estão concentrados em:

Eixo I - Atenção Integral aos Ciclos de Vida e Equidade

Eixo II - Vigilância em Saúde e Atenção Primária em Saúde (APS)

Eixo III - Informação e Saúde Digital

Eixo IV -Gestão de Saúde, Planejamento e Organização da Rede de Atenção à Saúde (RAS)

Foram submetidas 74 propostas e, destas, 64 habilitadas e 10 desenhadas. De um total de 64 propostas habilitadas na etapa I, 21 foram classificadas em prioridade 1 (P1), 37 em prioridade 2 (P2) e 6 não alcançaram a nota para classificação.



Figura 5 - Lançamento do PPSUS 2025-2026, ano 2025.

Fonte: FAPEPI

Formação de Recursos Humanos

No exercício de 2025, a Universidade Aberta do Piauí (UAPI) deu continuidade à sua atuação como política pública estruturante de democratização e interiorização do ensino superior no Estado do Piauí, mantendo a oferta de cursos na modalidade a distância e assegurando a regularidade das atividades acadêmicas em todos os territórios piauienses.

Após o ciclo de expansão e universalização do acesso ao ensino superior, consolidado em exercícios anteriores, as ações desenvolvidas em 2025 estiveram voltadas à manutenção da política educacional, à continuidade das turmas ativas e ao aperfeiçoamento da qualidade da formação do aluno EAD, com foco na solidez do alcance já estabelecido.

Nesse contexto, foram mantidos cursos estratégicos alinhados às demandas do desenvolvimento estadual, como o Bacharelado em Administração e a oferta de 1.600 vagas para portadores de diploma nos cursos de Tecnologia em Sistemas para Internet e Tecnologia em Energias Renováveis, garantindo a permanência da oferta educacional e a estabilidade do atendimento acadêmico.

Paralelamente, foram mantidos fluxos contínuos de convocação, remanejamento, retificação e orientação de matrícula, assegurando a regularidade acadêmica e o preenchimento das vagas nos polos distribuídos pelo estado e processos seletivos com ampla divulgação de editais para a composição das equipes acadêmicas e de apoio, incluindo professores e demais funções necessárias à execução dos cursos da UAPI, com ampla divulgação dos editais, resultados e orientações acadêmicas por meio dos canais institucionais da UESPI e do Governo do Estado do Piauí.

Os dados consolidados no Painel Institucional da UESPI (Power BI), referentes ao exercício de 2025 (Figura 7), indicam a manutenção de um quantitativo expressivo de alunos ativos, distribuídos em ampla rede de polos, evidenciando a sustentabilidade da UAPI enquanto política pública de ensino superior a distância.

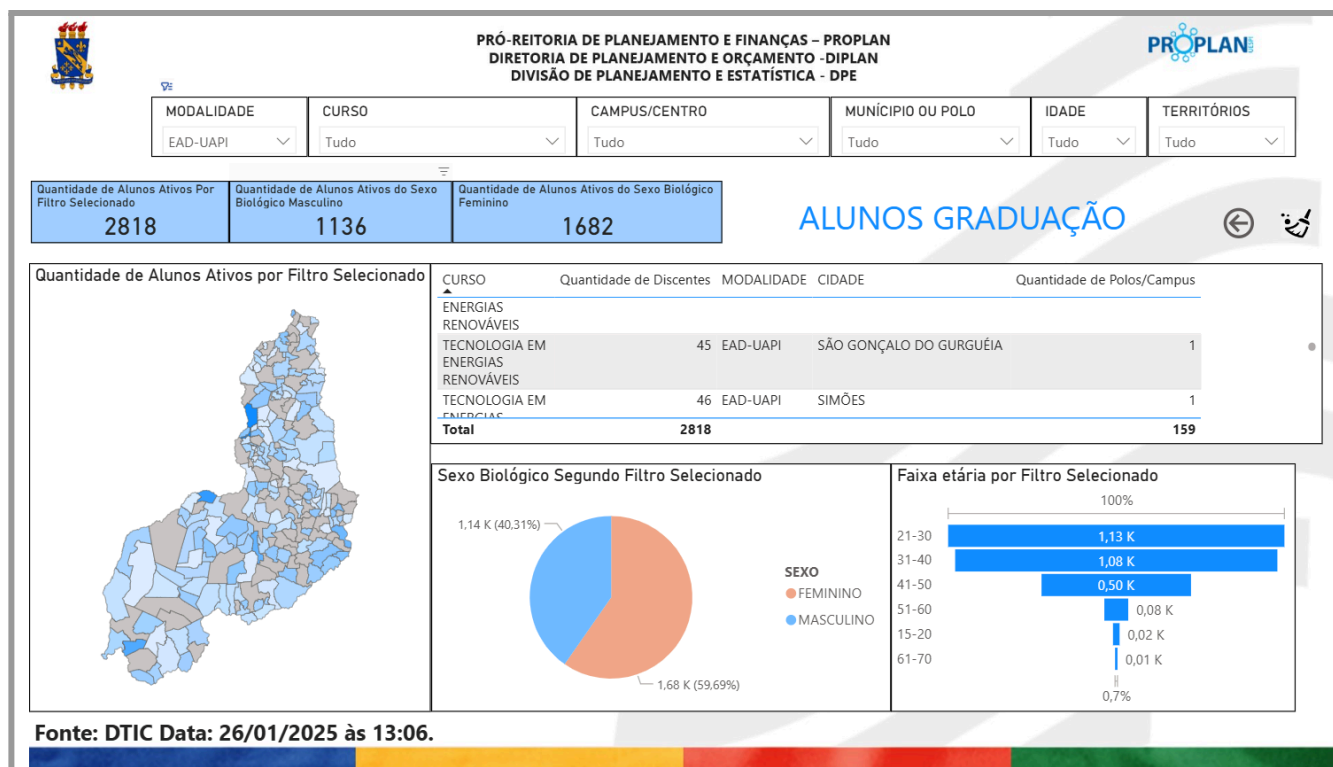


Figura 6 - Painel UAPI

Fonte: POWERBI/UESPI (26/01/2026)

Paralelamente, a atuação institucional concentrou-se na qualificação dos processos formativos, com destaque para a adoção de soluções tecnológicas voltadas ao monitoramento acadêmico e ao acompanhamento de estágios supervisionados, a exemplo da plataforma PRATIC Inteligência que contribuiu para modernizar a gestão acadêmica e fortalecer a entrega do aluno egresso à sociedade, qualificando a formação profissional ofertada.

Nesse mesmo eixo de qualificação, a UAPI, por meio de seus entes parceiros, viabilizou a participação de estudantes em experiências presenciais estratégicas, como a Brazil Energy Conference, evento de caráter internacional, proporcionando contato direto com debates, práticas e inovações do setor energético, o que agregou valor à formação acadêmica e reforçou a integração entre ensino a distância e vivências presenciais qualificadas.

No âmbito da parceria institucional, a FAPEPI atuou como agente de apoio e articulação, contribuindo para a continuidade, estabilidade e qualificação da política da UAPI, especialmente no fortalecimento de ações voltadas à inovação, ao monitoramento do aluno e à melhoria da qualidade do ensino superior a distância.

Incentivo à extensão

O Programa de Apoio a Projetos de Extensão (Pape) contemplou 39 projetos, abrangendo todos os doze Territórios em Desenvolvimento do estado (Figura 8). Houve um investimento de R\$1.080.000,00 para os projetos selecionados, tendo como objetivo fomentar a extensão universitária em áreas estratégicas para o desenvolvimento local.

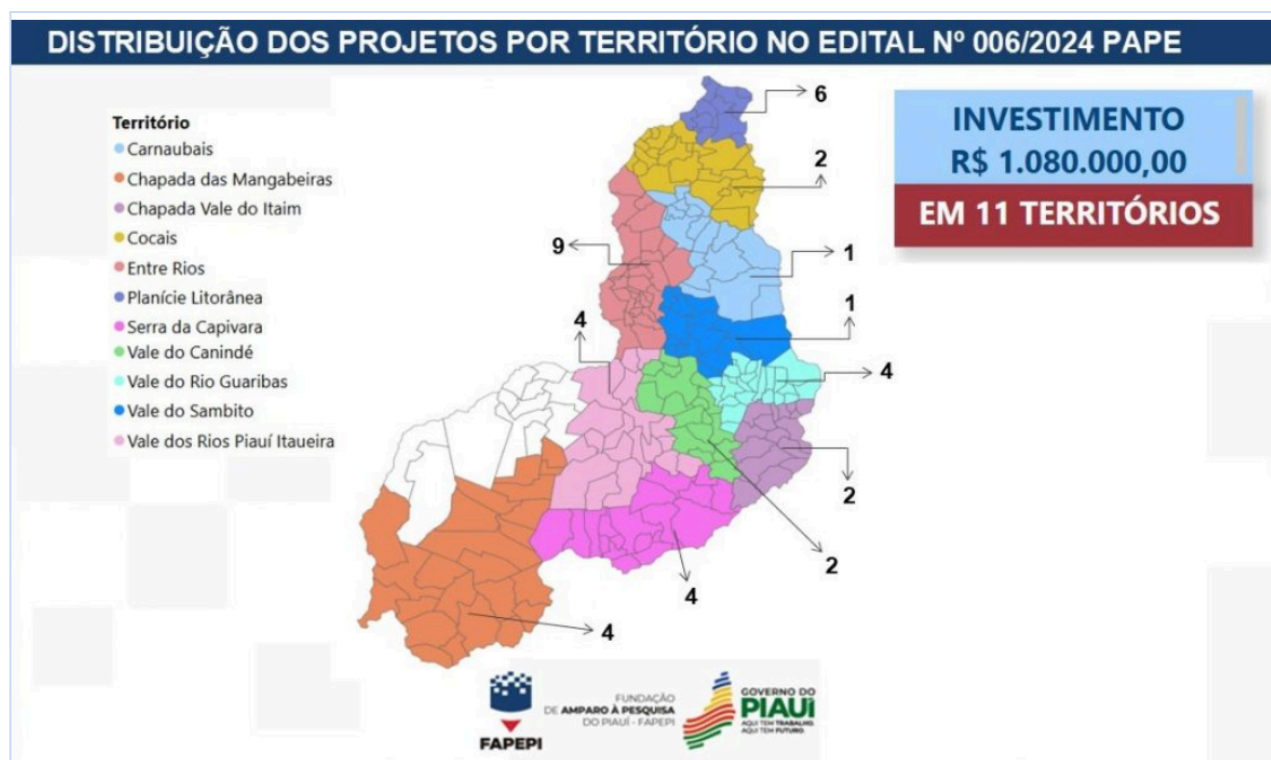


Figura 7 - Participação dos Territórios de Desenvolvimento no edital de Extensão, ano 2024/2025

Fonte: FAPEPI

A Universidade Federal do Piauí (UFPI) destacou-se como a instituição com o maior número de submissões, seguida pela Universidade Estadual do Piauí (Uespi), Instituto Federal do Piauí (IFPI), Universidade Federal do Delta do Parnaíba (UFDFPar) e da Universidade Federal do Vale do São Francisco (UNIVASF) (Figura 9).

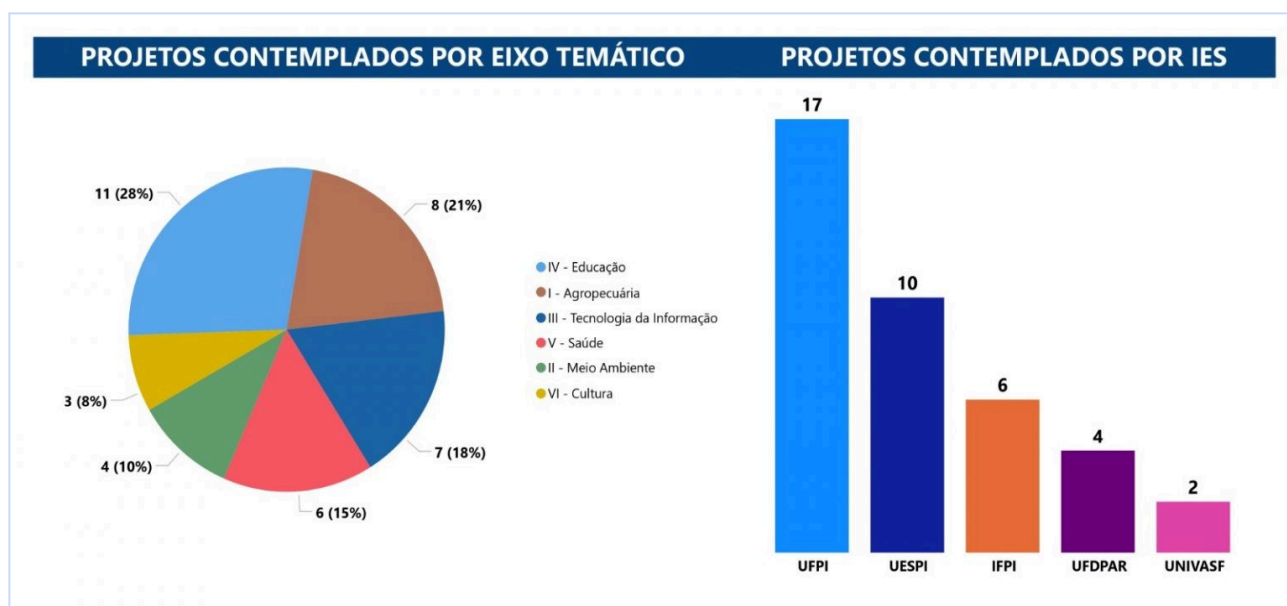


Figura 8 - Projetos contemplados por eixo temático e participação das ICTs no edital de Extensão, ano 2024/2025

Fonte: FAPEPI

**Difusão científica,
tecnológica e
inovação**

A FAPEPI recebeu um número recorde de propostas para o apoio à realização de eventos científicos, tecnológicos e de inovação, consolidando o compromisso com a popularização da ciência no estado. Aberto para submissões, o Edital deste ano contemplou três chamadas e registrou 272 propostas oriundas de diversas instituições de ensino, associações e institutos de pesquisa do Piauí.

As solicitações de apoio totalizaram aproximadamente R\$ 2,22 milhões destacando o crescimento significativo em comparação aos anos anteriores. A demanda atendida foi de 163 projetos, conforme Figura 10, em onze Territórios de Desenvolvimento.

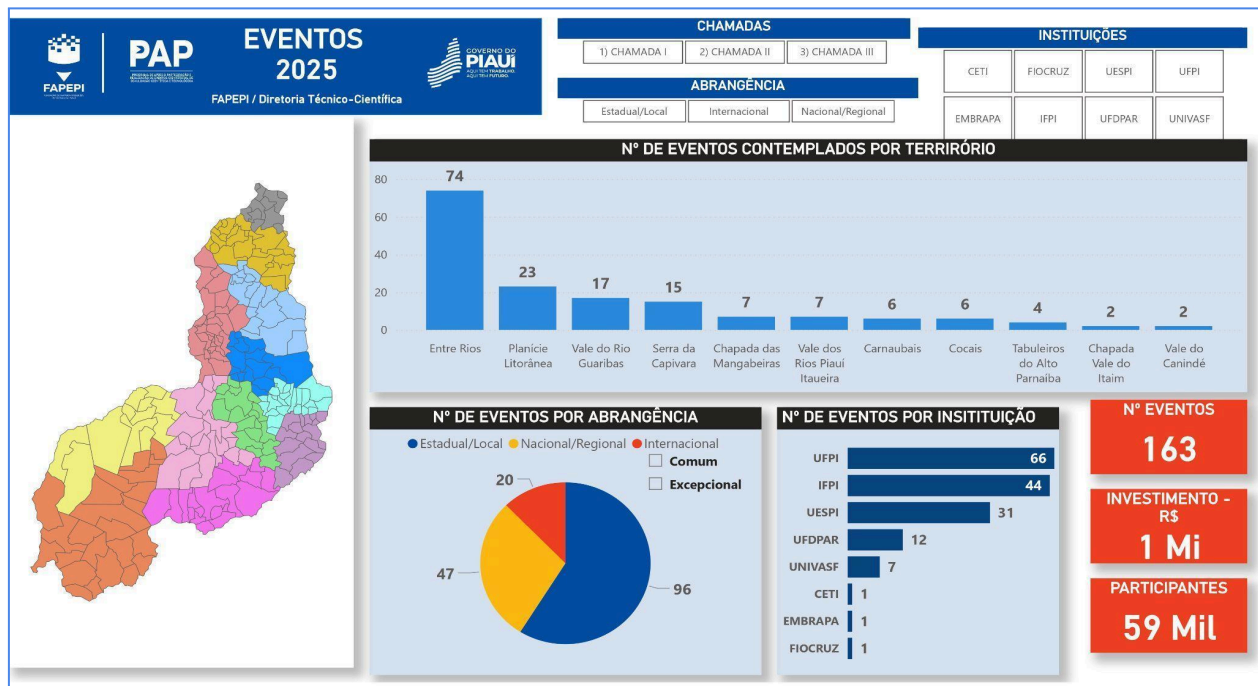


Figura 9 - Participação dos Territórios de Desenvolvimento em edital de eventos, ano 2025.

Fonte: FAPEPI

Os eventos apoiados foram tanto de alcance local como nacional (Figuras 11 e 12) e internacional (Figura 13),



Figura 10 - Registros da abertura do evento nacional apoiado “75º Congresso Nacional de Botânica” e a “39ª Reunião Nordestina de Botânica”, Parnaíba -PI, ano 2025.

Fonte FAPEPI



Figura 11 - Abertura do evento nacional apoiado “13º Congresso Brasileiro de Melhoramento de Plantas”, Parnaíba-PI, ano 2025.

Fonte:FAPEPI



Figura 12 - Abertura do evento internacional apoiado “ 4ª edição dos Diálogos Locais, Nacionais e Internacionais sobre a Pandemia da Covid-19”, Teresina - PI, ano 2025.

Fonte: FAPEPI

Nesse âmbito da divulgação científica e tecnológica, a Fundação continuou com a publicação de seu periódico eletrônico intitulado “Revista Sapiência”, em que agregou novos profissionais para compor o Conselho Editorial e a equipe de consultores e redatores. O endereço eletrônico de acesso às edições da Sapiência encontra-se disponível no *link*: https://www.fapepi.pi.gov.br/painel_revista/, em que se estão disponíveis as duas edições (Figura

14) lançadas em 2025.

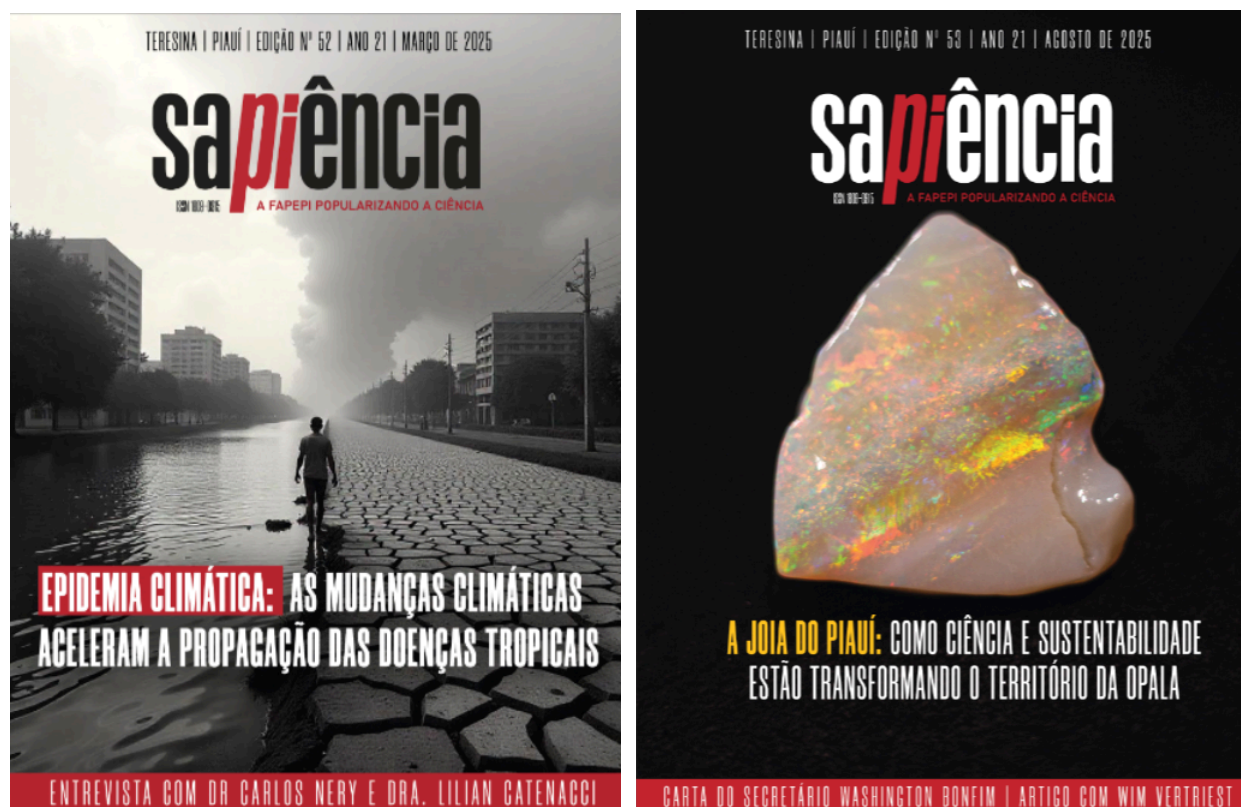


Figura 13 - Edições da Revista Sapiência, ano 2025.

Fonte: FAPEPI

Fomento À pesquisa aplicada

A política de incentivar pesquisas de inovação em projetos econômicos existentes fortalece setores estratégicos, promove desenvolvimento sustentável e gera soluções que impulsionam a competitividade e modernização econômica do Piauí.

Em 2025, a FAPEPI em parceria com instituições como UESPI, UFDPAr, UFPI, Empresa Brasileira de Pesquisa Agropecuária - Meio Norte (EMBRAPA), Instituto de Doenças do Sertão, Secretaria de Estado da Saúde (SESAPI), Secretaria de Inteligência Artificial, Economia Digital, Ciência, Tecnologia e Inovação (SIA) e Agência de Atração de Investimentos Estratégicos (INVESTE Piauí), contribuiu projetos estratégicos, nos quais estão em fase de execução, viabilizados por Acordos de Cooperação Técnica (ACT) e Acordos de Parceria para Pesquisa, Desenvolvimento e Inovação (APPD&I), direcionados à inovação em setores econômicos.

Nesta ação, foram destinadas bolsas de pesquisa às áreas prioritárias, incluindo Gemologia e mineração, Fruticultura, Saúde e Tecnologia da Informação e Comunicação. Essas iniciativas destacam o compromisso do governo em alinhar a pesquisa científica às potencialidades econômicas do estado, promovendo avanços tecnológicos e soluções inovadoras que impactam

diretamente o crescimento e a competitividade dos setores produtivos.



(a)



(b)

Figura 14 - Registros do Projeto APL Opala: participação em [evento nacional](#) (1); [visita técnica de pesquisadores](#) do Gemological Institute of America (b), ano 2025.

Fonte: FAPEPI

A estratégia promovida para fortalecer o APL de Opala, onde a participação dos membros do projeto em encontros nacionais e parcerias internacionais (Figura 15), visa fortalecer a cadeia produtiva local, ampliar as redes de negócios e atrair investidores e parceiros para o desenvolvimento sustentável do setor no estado.



A política de ampliar os incentivos financeiros para projetos em tecnologia e inovação estimula o desenvolvimento econômico, fortalece o ecossistema de inovação e gera soluções tecnológicas regionais, beneficiando empresas, startups e a economia local. Nesse sentido, em 2025, a FAPEPI mostrou avanços em relação a essa política por meio de duas importantes parcerias junto a FINEP e ao Sebrae.

Com a FINEP, este com a execução do Programa TECNOVA 3 Piauí, destaca-se que programa oferece apoio financeiro para projetos de desenvolvimento tecnológico, com valores entre R\$ 382.000,00 e R\$ 562.000,00 por projeto, beneficiando 30 projetos de empresas piauienses por meio de subvenção econômica (Quadro 3).

Instituição/Agente	Modalidade	Valor (R\$)
Finep	Subvenção	10.176.000,00
Fapepi	Subvenção	2.048.000,00
Empresas	Contrapartida ¹	305.600,00
Total		12.529.600,00

Quadro 3 - Estimativa de execução no Programa Tecnova 3 no Piauí

Fonte: FAPEPI. ¹ Valores mínimos estimados.



FAPEPI e INVESTE PIAUÍ, lançaram o Edital do Programa Centelha 3, fortalecendo a estratégia estadual de estimular a criação de novos empreendimentos inovadores desde a fase da ideia, disseminando a cultura empreendedora no Piauí (Figura 16). O período de inscrições foi finalizado, contabilizando 1018 propostas submetidas. A iniciativa selecionará até 200 participantes na fase 1 inicial, avançando para até 100 projetos classificados e a contratação de até 47 empresas, que passarão a contar com recursos financeiros não reembolsáveis, mentorias técnicas e de negócios, capacitações especializadas e acesso a uma ampla rede de parceiros institucionais.

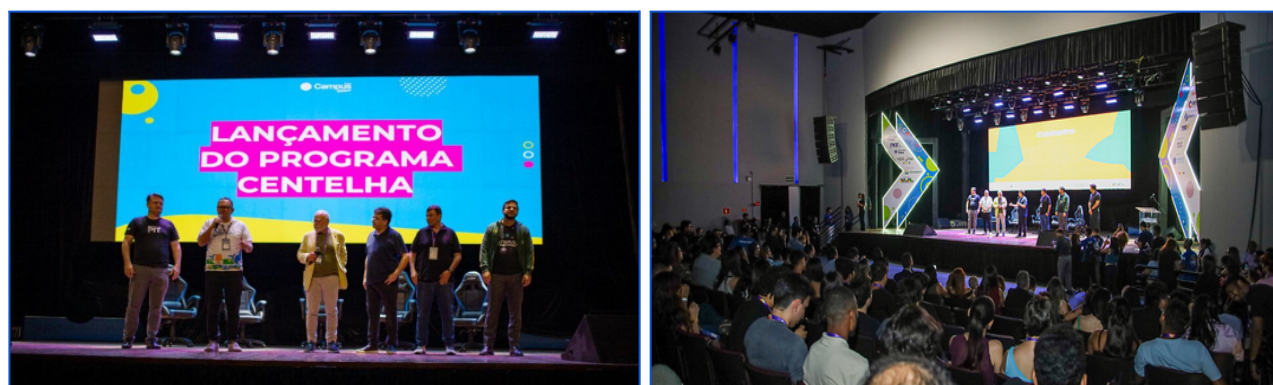


Figura 15 - Registros do lançamento do Programa Centelha 3 Piauí, Teresina - PI, ano 2025.

Fonte: FAPEPI

Destaca-se ainda que junto ao Sebrae, a parceria foi fortalecida. Assim, foram executadas fases de Programas da instituição voltados ao desenvolvimento tecnológico e inovação: Startup Nordeste - Ciclo 2 e o Inova Cerrado. Diversas mobilizações e ações de divulgação foram realizadas (Figura 17) para promover as ações de capacitação e os benefícios daqueles que se inscreveram nos Programas.



Figura 16 - Registro de ações do Programa Startup Nordeste Piauí - Ciclo 2, ano 2025.

Fonte: Divulgação CCon

Em síntese, a Fundação e os parceiros institucionais registraram 1777 inscrições nas baseadas em pesquisa e inovação, dezenas de horas de capacitação, realizou encontros por meio do canal YouTube e demais plataforma eletrônicas, mentorias e disponibilizou vídeos instrutivos

para o aprimoramento de projetos submetidos às Chamadas/Editais de fomento (Figura 18).

	<p>Fase: Aceleração em 2025 Nº beneficiados: 100 projetos Incentivo: R\$ 39 mil por projeto</p> <p>Fase: Submissões 2024 Nº inscritos: 573 projetos Nº participantes: 349 projetos</p>
	<p>Fase: Aceleração -Tração 2025 Nº beneficiados: 20 projetos Incentivo: R\$ 39 mil por projeto</p> <p>Fase: Submissões 2024 Nº inscritos: 89 projetos Nº participantes: 30 projetos + premiação</p>
	<p>Fase: Aceleração 2025 Nº beneficiados: 30 projetos Incentivo: R\$ 382 a R\$ 562 mil por projeto</p> <p>Fase: Submissões 2024 Nº inscritos: 97 projetos Nº participantes: 97 projetos</p>
	<p>Fase: Seleção 2025 - Fase 1 Nº inscritos: 1018 projetos Nº participantes: 200 projetos para a Fase 2</p> <p>Fase: Pactuação em 2026 Nº beneficiados: 47 projetos estimados Incentivo: até R\$ 130 mil por projeto</p>

Figura 17 - Parcerias FAPEPI, FINEP e Sebrae no fomento a projetos inovadores

Fonte: FAPEPI.

Síntese da carteira de ações

O conjunto de ações que se encontravam com execução em vigência junto à FAPEPI durante o ano de 2025 estão relacionadas no Quadro 4. Nele, são detalhados os seguintes elementos: Ação - refere-se à denominação da atividade realizada com a participação da Fundação; Objetivo - Indica a finalidade principal da ação; e, Partícipes - Identifica as entidades diretamente envolvidas na ação.

Esse quadro, portanto, permite uma visão consolidada e transparente das parcerias estabelecidas, evidenciando o impacto estratégico das iniciativas apoiadas pela FAPEPI.

Ação	Objetivo	Partícipes
------	----------	------------

Iniciativa Amazonia +10	Apoiar pesquisa científica e desenvolvimento tecnológico em instituições de ensino e pesquisa e em empresas sobre os problemas atuais da Amazônia, que tenham como foco o estreitamento das interações natureza-sociedade para um desenvolvimento sustentável e inclusivo da região. (Vigência: fev/2023 a jan/2026)	FAPEPI FAPESP ¹ FAPEAM ¹
Programa de Apoio à Pesquisa Científica, Tecnológica e de Inovação(PAPCTI)	Garantir e ampliar a qualidade dos Programas de Pós-Graduação sediados no estado do Piauí (Vigência: dez\2023 a nov\2025)	FAPEPI
Programa de apoio à pós-graduação stricto sensu (PAPG) – bolsas de mestrado e doutorado	Conceder cotas de bolsas de pós-graduação (mestrado e doutorado), de forma a proporcionar: fortalecimento dos PPGs stricto sensu acadêmicos; formação de recursos humanos altamente qualificados que possam desenvolver projetos em áreas estratégicas para o desenvolvimento científico, tecnológico e de inovação do Estado do Piauí. (Vigência: out\2023 a set\2027)	FAPEPI
Programa de Apoio a Pós-Graduação (PAPG) – bolsas de mestrado e doutorado	Conceder bolsas de pós-graduação stricto sensu, visando garantir e ampliar a qualidade dos Programas de Pós-Graduação no estado do Piauí. (Vigência: out\2021 a set\2025)	FAPEPI
Programa de Apoio a Pós-Graduação (PAPG) – bolsas de mestrado e doutorado	Conceder, por meio de cotas institucionais, bolsas de pós-graduação stricto sensu (doutorado e mestrado), visando garantir e ampliar a qualidade dos Programas de Pós-Graduação (PPG) sediados no Estado do Piauí, assim como desenvolver um ambiente de interiorização e consolidação dos programas aprovados pela CAPES, que contribuam para promover o aprimoramento de recursos humanos em nível de mestre ou de doutor, atendendo aos objetivos e metas da política de desenvolvimento científico e tecnológico do Piauí e aos Objetivos do Desenvolvimento Sustentável (ODS) (Vigência: out\2022 a set\2026)	FAPEPI
Programa de Bolsas de Iniciação Científica (PBIC)	Despertar vocação científica e incentivar novos talentos potenciais entre estudantes de graduação, com garantia da participação de estudantes mulheres na iniciação científica e tecnológica, matriculadas em Instituição de Ensino Superior. (Vigência: nov\2024 a out\2025)	FAPEPI
Programa de Apoio a Projetos de Extensão (PAPE)	Apoiar financeiramente projetos de extensão cujas ações contribuam para a redução das desigualdades ou vulnerabilidades sociais promovendo o desenvolvimento socioeconômico e ambiental nas diferentes microrregiões, em conformidade com as áreas estratégicas e as potencialidades dos territórios de desenvolvimento do Estado do Piauí. (Vigência: dez\2024 a Mar\2026)	FAPEPI
Programa de Apoio a Realização de Eventos Científicos, de Divulgação Científica e Tecnológica (PAP)	Apoiar financeiramente propostas de realizações de eventos de reconhecida relevância científica e/ou tecnológica para o desenvolvimento do estado do Piauí. (Vigência: mar\2024 a mar\2025)	FAPEPI
Programa de Bolsas de Doutorado Fora do Estado – BD	Contribuir para o aprimoramento de servidores públicos, empregados públicos ou privados, com vínculo formal permanente em órgãos públicos piauienses, empresas e instituições de ensino superior e pesquisa, todas públicas ou privadas sem fins lucrativos, sediadas no Estado do Piauí. (Vigência: nov\2022 a out\2026)	FAPEPI

Programa de Desenvolvimento da Pós-Graduação/ PDPG - CAPES (Programas Emergentes)	Promover a capitalização das ações de formação de recursos humanos altamente qualificados, para desenvolver e fortalecer a pós-graduação e a pesquisa nos Estados da Federação, por meio da interação entre o Governo, a universidade, a iniciativa privada ou o terceiro setor, propiciando o desenvolvimento científico, tecnológico e de inovação do País. (Vigência: março\2021 a março\2025)	FAPEPI CAPES
PROGRAMA DE APOIO À PÓS-GRADUAÇÃO STRICTO SENSU (PAPG) - BOLSAS DE MESTRADO E DOUTORADO	Garantir e ampliar a qualidade dos PPGs stricto sensu acadêmicos e profissionais, sediados no estado do Piauí, de forma a favorecer a formação de recursos humanos altamente qualificados que possam desenvolver projetos em áreas estratégicas para o desenvolvimento científico, tecnológico e de inovação do Estado do Piauí, por meio da concessão de cotas de bolsas de pós-graduação (mestrado e doutorado). (Vigência: ago/2024 a jul/2028)	FAPEPI
Programa INSTITUCIONAL DE BOLSAS DE INICIAÇÃO CIENTÍFICA PROGRAMA INSTITUCIONAL DE BOLSAS DE INICIAÇÃO EM DESENVOLVIMENTO TECNOLÓGICO E INOVAÇÃO	Proporcionar ao bolsista, orientado por pesquisador, a aprendizagem de técnicas e métodos de pesquisa, bem como estimular o desenvolvimento do pensar cientificamente e da criatividade, decorrentes das condições criadas pelo confronto direto com os problemas de pesquisa. (Vigência: nov/2024 a out/2025)	FAPEPI UESPI
Programa de BOLSAS DE INICIAÇÃO CIENTÍFICA JÚNIOR PARA ESTUDANTES MEDALHISTAS DA REDE PÚBLICA ESTADUAL.	Implantação de bolsas para estudantes medalhistas das Olimpíadas Educacionais da rede pública estadual de Educação do Piauí. (Vigência: dez/2024 a dez/2025)	FAPEPI SEDUC
Programa Institutos Nacionais de Ciência e Tecnologia – INCT/ACORDO DE COOPERAÇÃO NACIONAL - DCOI/CGNAC/COPPM – MCTI- INCT-CNPq - (Polissacarídeo)	Tem por objetivo promover a consolidação dos INCT que ocupam posição estratégica no Sistema Nacional de Ciência, Tecnologia e Inovação e a formação de novas redes de cooperação científica interinstitucional de caráter nacional e internacional. A Fundação de Amparo à Pesquisa do Estado do Piauí (FAPEPI) concedeu uma cota de bolsa na modalidade Pós-Doutorado, com vigência de 12 meses, no período de janeiro a dezembro de 2025. (Vigência: maio/2024 a abril/2029)	FAPEPI/CNPQ
Programa Estadual de FORMAÇÃO DE GESTORES EDUCACIONAIS DA PLANÍCIE LITORÂNEA DO PIAUÍ.	Capacitação dos gestores das 41 escolas estaduais da Planície Litorânea do Piauí, em nível de Pós-Graduação Lato Sensu, em curso de Especialização em Gestão Escolar Pública para Resultados, ofertado pela Universidade Federal do Delta do Parnaíba, em parceria com a 1ª Gerência Regional de Ensino / SEDUC-PI (Vigência: ago/2024 a ago/2025)	FAPEPI SEDUC UFDPAR
INCT Polissacarídeos: Plataformas Versáteis para Desenvolvimento de Produtos e Tecnologias Sustentáveis.	Promover a integração entre os grupos de pesquisas na área de polissacarídeos no Piauí, com outros grupos de pesquisa nacionais e internacionais, aproximar os setores industrial e de serviços (públicos e privados) e, ao mesmo tempo, contribuir para a preservação de fontes não renováveis e para a diminuição de problemas ambientais relacionados ao uso de polímeros não biodegradáveis. (Vigência: mai/2024 a mai/2029)	FAPEPI CNPq

Apoio financeiro a pesquisadores por meio de BOLSAS PIBIC-PIBIT .	Estimular a produção científica, tecnológica ou de inovação, desenvolvida por pesquisadores da FUESPI, com relevância para o desenvolvimento do Estado do Piauí, através da concessão de quotas para bolsas de Desenvolvimento Científico (DC), bolsas de iniciação científica (PIBIC) e bolsas de iniciação em desenvolvimento tecnológico (PIBIT). (Vigência: set/2024 a set/2026)	FAPEPI UESPI
Programa de Desenvolvimento da Pós-Graduação/ PDPG - CAPES (Semiárido)	Apoiar projetos oriundos dos Programas de Pós-Graduação (PPGs) stricto sensu, pertencentes à região Semiárida e vinculados às IES dos estados, com foco na formação de recursos humanos altamente qualificados e o fomento de pesquisas voltadas ao desenvolvimento social, econômico e tecnológico da região Semiárida brasileira, nos seguintes eixos estratégicos: Agroindústria no Semiárido; Biotecnologia no Semiárido. (Vigência: nov\2021 a out\2026)	FAPEPI CAPES
Programa de Desenvolvimento da Pós-Graduação/ PDPG - CAPES	Apoiar projetos voltados à manutenção da qualidade ou ao fortalecimento dos Programas de Pós-Graduação (PPGs) stricto sensu acadêmicos, com foco na formação de recursos humanos altamente qualificados e na investigação acadêmico-científica em temas considerados prioritários nos estados, promovendo interação entre a academia, o governo e a iniciativa privada, com vistas ao desenvolvimento econômico e social do estado. (Vigência: mai\2023 a abr\2028)	FAPEPI CAPES
Programa de Apoio à Fixação de Jovens Doutores no Brasil (Profix-JD)	Apoiar projetos de pesquisa que visem contribuir significativamente para o desenvolvimento científico e tecnológico e a inovação do País, por meio da concessão de bolsas e auxílio à pesquisa para jovens doutores em todas as áreas do conhecimento. (Vigência: jul\2022 a ago\2026)	FAPEPI CNPq
Programa de Desenvolvimento Científico e Tecnológico Regional do Piauí - PDCTR-PI	Estimular a fixação de recursos humanos com experiência em ciência, tecnologia e inovação e/ou reconhecida competência profissional em instituições ou empresas públicas ou privadas, de ensino superior e/ou de pesquisa científica, tecnológica e de inovação. (Vigência: jun\2021 a jun\2031)	FAPEPI CNPq
Programa de Apoio de Núcleos Emergentes – PRONEM-PI	Apoiar projetos de pesquisa científica, tecnológica e de inovação propostos por grupos de pesquisa emergentes, formados por pesquisadores com destaque na sua área de conhecimento e com experiência na coordenação de projetos, de modo a permitir a consolidação de linhas de pesquisa prioritárias para o Estado e induzir a formação de novos núcleos de excelência em pesquisa no estado do Piauí. (Vigência: nov\2015 a dez\2025)	FAPEPI CNPq
Programa de Apoio a Projetos de Pesquisas para a Capacitação e Formação de Recursos Humanos em Taxonomia Biológica – PROTAX	Estimular a formação de recursos humanos em Taxonomia e curadoria, atraindo jovens estudantes de graduação e pós-graduação, relevantes ao desenvolvimento científico e tecnológico nacional no tema. (Vigência: jun\2022 a jun\2027)	FAPEPI CNPq
Programa de Pesquisa Ecológica de Longa Duração – PELD	Apoiar projetos de pesquisa científica, tecnológica e de inovação que visem contribuir significativamente para o desenvolvimento e o aperfeiçoamento do Programa de Pesquisa Ecológica de Longa Duração – PELD, regulamentado pela Resolução Normativa nº 23/2011. (Vigência: out\2020 a jan\2027)	FAPEPI CNPq

Programa Institutos Nacionais de Ciência e Tecnologia – INCT Instituto Nacional de Arqueologia, Paleontologia e Ambiente Semiárido - INAPAS.	Compreender os processos, mudanças e interações culturais na Pré-história do Nordeste do Brasil. (Vigência: dez/2018 a fev/2025)	FAPEPI CNPq
Programa de Bolsas de Iniciação Científica Júnior (PIBIC-Jr) no âmbito dos cursos do programa “Seduc Tec”	Incentivo à pesquisa por intermédio de programa denominado "Jovem Cientista da Pesca Artesanal", visando desenvolver projetos de pesquisa relacionados a temas voltados para a realidade das comunidades pesqueiras artesanais, sob a supervisão de professores do Ensino Médio da rede pública, das universidades e ou escolas no Estado do Piauí (Vigência: abr/2024 a abr/2026)	FAPEPI SEDUC
Programa de Bolsas de Iniciação Científica Júnior – PBIC-Jr	Despertar vocação científica e incentivar novos talentos potenciais entre estudantes de Ensino Médio, com garantia da participação de estudantes na iniciação científica e tecnológica, matriculadas em Escolas da rede pública do Estado. (Vigência: maio\2024 a abril\2026)	FAPEPI SEDUC
Programa Jovem Cientista da Pesca Artesanal	Incentivo à pesquisa por intermédio de programa denominado "Jovem Cientista da Pesca Artesanal", visando desenvolver projetos de pesquisa relacionados a temas voltados para a realidade das comunidades pesqueiras artesanais, sob a supervisão de professores do Ensino Médio da rede pública, das universidades e ou escolas no Estado do Piauí. (Vigência: dez\2023 a dez/2026)	FAPEPI Ministério da Pesca e Aquicultura
Popularização da Ciência e Tecnologia no Piauí.	Promover a difusão do conhecimento científico e tecnológico entre a população do Piauí, (Vigência: ago/2024 a ago/2025)	FAPEPI SIA
PLANO ESTRATÉGICO para Inteligência Artificial aplicada a tecnologias assistivas e economia digital.	Revisão de literatura, identificação de documentos técnicos e indicadores, mapeamento de marcos legais e práticas, além da identificação de benefícios, desafios e impactos do uso da IA nas áreas de Tecnologias Assistivas, Inovação e Economia Digital, (Vigência: ago/2024 a jan/2025)	FAPEPI SIA
Projeto de transferência de tecnologias e inovação em fruticultura irrigada. PROFRUTI	Adaptar e disponibilizar tecnologias de cultivo, manejo, de produção e de agregação de valor às fruteiras tropicais para o desenvolvimento integrado sustentável com inovação no segmento da fruticultura em polos prioritários do Piauí. (Vigência: set/2021 a set/2025)	FAPEPI Embrapa
Programa STARTUP NORDESTE	Alavancar negócios inovadores no estado do Piauí, por meio da concessão de bolsas de inovação, contemplando as suas necessidades, prioridades e estratégias. (Vigência: jul/2024 a jan/2026)	FAPEPI SEBRAE
Credenciamento de empresas para aceleração no programa Tecnova 3 Piauí	Realizar credenciamento de empresas prestadoras de serviço de aceleração de negócios no programa Tecnova 3 Piauí. Credenciadas 06 empresas. (Vigência: dez//2023 a out/2027).	FAPEPI FINEP
Credenciamento de agências/ escritórios instituições de internacionalização no programa Tecnova 3 Piauí	Realizar credenciamento de empresas prestadoras de serviço de internacionalização de negócios no programa Tecnova 3 Piauí. Credenciadas 02 empresas. (Vigência: dez//2023 a out/2027).	FAPEPI FINEP

Credenciamento de empresas para aceleração no programa Tecnova 3 Piauí	Realizar credenciamento de empresas prestadoras de serviço de aceleração de negócios no programa Tecnova 3 Piauí. Credenciadas 04 empresas. (Vigência: dez//2023 a out/2027).	FAPEPI FINEP
Programa Centelha 2	Estimular o empreendedorismo inovador tanto por meio de capacitações dos empreendedores, quanto pelo desenvolvimento de produtos por concessão de subvenção econômica. Contemplados: 64 empresas. (Vigência: dez/2020 a fev/2025)	FAPEPI FINEP SUDENE CNPq
Programa Centelha 3	Estimular o empreendedorismo inovador tanto por meio de capacitações dos empreendedores, quanto pelo desenvolvimento de produtos por concessão de subvenção econômica. Previsão: 47 empresas. (Vigência: maio/2025 a maio/2028)	FAPEPI INVESTE Piauí FINEP CNPq CERTI
Programa INOVA PIAUÍ - Tecnova 3	Operar recursos, sob a forma de subvenção econômica, destinados a empresas para o apoio a projetos inovadores em empresas com faturamento bruto anual de até R\$16 milhões. (Vigência: out/2023 a set/2027)	FAPEPI FINEP
Programa INOVA PIAUÍ - Arranjo produtivo da Opala	Apoio ao APL da opala no CT mineral Piauí: pesquisa inovação e desenvolvimento sustentável. (Vigência: out /2023 a set/2026)	FAPEPI IFPI
Programa INOVA PIAUÍ - Fomento a pesquisa aplicada no segmento de fruticultura	Adaptar e disponibilizar tecnologias de cultivo, manejo, de produção e de agregação de valor às fruteiras tropicais para o desenvolvimento integrado sustentável com inovação no segmento da fruticultura em polos prioritários do Piauí. (Vigência: set/2021 a set/2025)	FAPEPI EMBRAPA
Programa INOVA PIAUÍ - Fomento a pesquisa aplicada em prospecção de mercado	Desenvolver diagnóstico abrangente e realizar o monitoramento contínuo do mercado de trabalho no Estado do Piauí. (Vigência: ago/2023 a ago/2025)	FAPEPI SEPLAN
Programa INOVA PIAUÍ - Fomento a pesquisa aplicada na área de saúde humana	Apoiar a pesquisa e desenvolvimento de soluções voltados a Agravo Tropicais e Emergentes e Negligenciados - CIEM/CIETEN (Vigência: ago /2023 a jul/2028)	FAPEPI SESAPI UFDPar Instituto de Doenças do Sertão

Quadro 4 - Aspectos dos Acordos. Termos e Convênios em vigência junto a FAPEPI, ano 2025.

Fonte: FAPEPI

Nota¹: FAPESP- Fundação de Amparo à Pesquisa do Estado de São Paulo; FAPEAM - Fundação de Amparo à Pesquisa do Estado do Amazonas; COJUV - Coordenadoria de Juventude do Piauí.

V. INFORMAÇÕES ORÇAMENTÁRIAS, FINANCEIRAS E CONTÁBEIS

1. Despesa Empenhada, Liquidada e Paga por Programa e Ação - Ano 2025

Unidade Gestora / Programa	Ação	Fonte	Natureza Despesa	Dotação Inicial	Dotação Atualizada	Janeiro a Dezembro			Desp. Emp a Liq.	Desp. Liq. a Pagar	Saldo de Dotação
						Despesas Empenhadas	Despesas Liquidadas	Despesas Pagas			
200203 - FUNDAÇÃO DE AMPARO A PESQUISA DO ESTADO DO PIAUI				37.574.732,00	49.614.259,20	46.324.271,52	43.754.421,32	43.250.946,04	2.569.850,20	503.475,28	3.289.987,68
0106 - AVANÇA PIAUI	6146 - PROGRAMA UNIVERSIDADE ABERTA DO PIAUI - UAPI	500	339048	6.103.115,00	5.953.048,00	5.953.047,50	5.953.047,50	5.953.047,50	0,00	0,00	0,50
	6147 - INCENTIVO À PESQUISA, ENSINO E EXTENSÃO VINCULADAS ÀS INSTITUIÇÕES DE ENSINO	500	339018	8.456.250,00	12.770.088,00	12.770.087,98	12.770.087,98	12.757.587,98	0,00	12.500,00	0,02
	6172 - PROJETO CENTRO DE INTELIGÊNCIAS EM AGRAVOS TROPICAIS E EMERGENTES E NEGLIGENCIADOS - CIATEN/CIEM	500	339048	3.036.000,00	2.979.000,00	2.979.000,00	2.979.000,00	2.979.000,00	0,00	0,00	0,00
	6173 - APOIO À DIFUSÃO CIENTÍFICA, TECNOLÓGICA E INOVAÇÃO	500	339020	1.000.000,00	1.000.000,00	990.500,00	990.500,00	990.500,00	0,00	0,00	9.500,00
			339093	0,00	39.495,00	39.494,82	39.494,82	39.494,82	0,00	0,00	0,18
		700	339093	0,00	170.347,57	170.347,57	170.347,57	170.347,57	0,00	0,00	0,00
		759	339020	0,00	182.940,00	81.780,00	81.780,00	81.780,00	0,00	0,00	101.160,00
	6174 - FOMENTO À PESQUISA APLICADA	500	339020	500.000,00	300.000,00	300.000,00	0,00	0,00	300.000,00	0,00	0,00
			449020	0,00	125.000,00	125.000,00	125.000,00	116.240,64	0,00	8.759,36	0,00
			449051	0,00	300.000,00	300.000,00	300.000,00	0,00	0,00	300.000,00	0,00

6175 - FOMENTO À INOVAÇÃO E COMPETITIVIDADE NO ESTADO DO PIAUÍ - INOVA PIAUÍ	700	339018	0,00	360.000,00	360.000,00	360.000,00	225.300,00	0,00	134.700,00	0,00
		339020	0,00	1.665.000,00	1.665.000,00	125.000,00	122.901,35	1.540.000,00	2.098,65	0,00
		339039	200.000,00	1.356.950,00	0,00	0,00	0,00	0,00	0,00	1.356.950,00
		449020	0,00	660.000,00	660.000,00	0,00	0,00	660.000,00	0,00	0,00
	706	339039	0,00	148.500,00	0,00	0,00	0,00	0,00	0,00	148.500,00
	500	336045	2.810.000,00	1.658.225,00	1.154.042,45	1.154.042,45	1.154.042,45	0,00	0,00	504.182,55
		339014	0,00	6.000,00	1.024,40	1.024,40	1.024,40	0,00	0,00	4.975,60
		339018	0,00	11.200,00	11.200,00	11.200,00	11.200,00	0,00	0,00	0,00
		339020	1.693.662,00	4.217.917,83	4.217.917,59	4.217.917,59	4.217.917,59	0,00	0,00	0,24
		339033	0,00	24.927,82	11.004,12	11.004,12	11.004,12	0,00	0,00	13.923,70
		339036	0,00	80.000,00	53.480,00	53.480,00	53.480,00	0,00	0,00	26.520,00
		339039	500.000,00	1.200,18	1.200,00	1.078,00	1.078,00	122,00	0,00	0,18
		339047	0,00	20.000,00	20.000,00	20.000,00	18.305,18	0,00	1.694,82	0,00
		339048	0,00	1.716.000,00	1.716.000,00	1.716.000,00	1.716.000,00	0,00	0,00	0,00
		339093	0,00	3.853,00	3.852,28	3.852,28	3.852,28	0,00	0,00	0,72
	700	336045	7.662.000,00	5.320.189,80	4.997.769,79	4.997.769,79	4.997.769,79	0,00	0,00	322.420,01
		339014	0,00	80.000,00	63.929,07	63.929,07	63.929,07	0,00	0,00	16.070,93
		339020	0,00	200.000,00	0,00	0,00	0,00	0,00	0,00	200.000,00
		339033	0,00	87.500,00	0,00	0,00	0,00	0,00	0,00	87.500,00
339039		504.229,00	145.000,00	26.747,01	26.747,01	26.747,01	0,00	0,00	118.252,99	
339048		0,00	3.029.000,00	2.957.500,00	2.957.500,00	2.957.500,00	0,00	0,00	71.500,00	

			339093	0,00	15.209,00	15.208,34	15.208,34	15.208,34	0,00	0,00	0,66
0109 - GESTÃO, INOVAÇÃO E TRANSFORMAÇÃO DIGITAL	2000 - ADMINISTRAÇÃO DA UNIDADE	500	339014	147.000,00	62.892,00	62.731,60	62.731,60	62.731,60	0,00	0,00	160,40
			339030	283.226,00	157.960,00	122.174,05	122.174,05	122.174,05	0,00	0,00	35.785,95
			339033	48.346,00	48.346,00	48.346,00	44.808,22	44.540,57	3.537,78	267,65	0,00
			339037	671.696,00	557.299,00	557.298,63	557.298,63	551.936,76	0,00	5.361,87	0,37
			339039	140.565,00	664.385,00	463.143,17	433.760,43	433.760,42	29.382,74	0,01	201.241,83
			339047	0,00	11.000,00	10.590,31	10.590,31	10.590,31	0,00	0,00	409,69
			339092	0,00	21.946,00	21.945,79	21.945,79	21.805,15	0,00	140,64	0,21
			449051	300.000,00	67.188,00	67.187,85	67.187,85	67.187,85	0,00	0,00	0,15
			449052	0,00	22.424,00	22.423,05	22.423,05	22.423,05	0,00	0,00	0,95
	2500 - GESTÃO DE PESSOAS	500	319011	2.491.396,29	2.444.531,29	2.444.531,00	2.444.531,00	2.406.578,92	0,00	37.952,08	0,29
			319013	234.541,00	230.437,93	230.437,57	213.137,18	213.136,98	17.300,39	0,20	0,36
			319096	370.285,71	354.810,78	285.000,00	265.492,71	265.492,71	19.507,29	0,00	69.810,78
			319113	367.578,00	285.336,00	285.335,80	285.335,80	285.335,80	0,00	0,00	0,20
			339049	54.842,00	46.112,00	46.112,00	46.112,00	46.112,00	0,00	0,00	0,00
		501	319113	0,00	13.000,00	11.881,78	11.881,78	11.881,78	0,00	0,00	1.118,22
Total				37.574.732,00	49.614.259,20	46.324.271,52	43.754.421,32	43.250.946,04	2.569.850,20	503.475,28	3.289.987,68

Quadro 5 - Dotação orçamentária e execução financeira, ano 2025

Fonte: SIAFE PIAUÍ/2025

Quanto à evolução da execução orçamentária, a FAPEPI apresentou uma execução financeira (Despesas Pagas) de 87,17 % em relação à dotação orçamentária atualizada em 2025. No ano de 2024, a Fundação alcançou 80,54 % de execução, conforme demonstra os



valores da Gráfico 3.

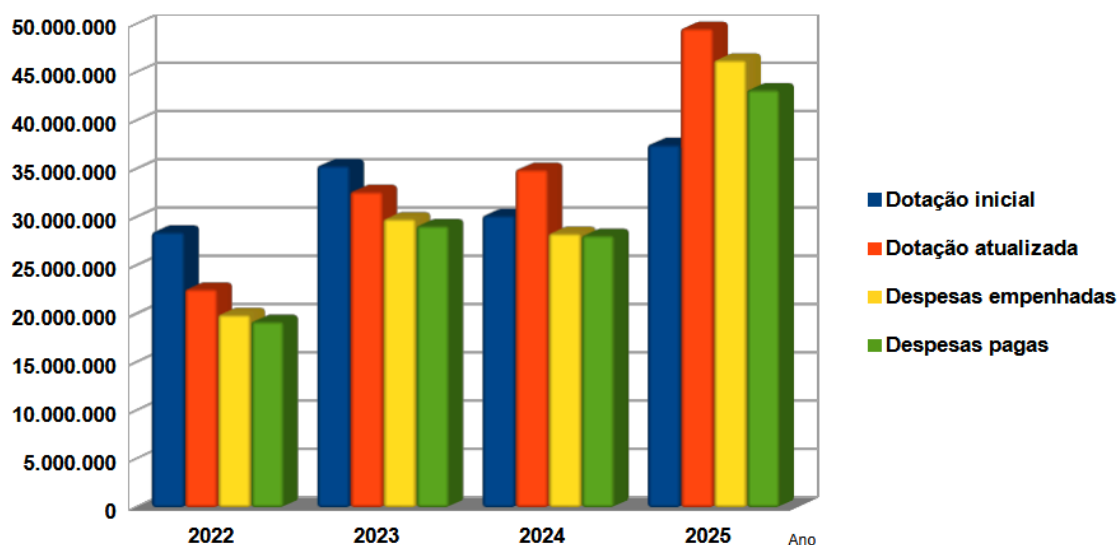


Gráfico 3 - Evolução da execução orçamentária da FAPEPI, ano 2022-2025

Fonte: Adaptado SIAFE PIAUÍ

Numa série histórica recente, o período 2022-2025, aponta que a FAPEPI demonstrou capacidade de execução dos recursos destinados. Conforme Quadro 6, a participação da fonte do tesouro estadual (Fonte 500) foi significativa, quando comparada às demais fontes de recursos orçamentários. E no Quadro 7, demonstra esse dispêndio nas categorias de despesas de custeio e de capital.

Fonte	Ano 2022		Ano 2023		Ano 2024		Ano 2025	
	Valor (R\$)	%	Valor (R\$)	%	Valor (R\$)	%	Valor (R\$)	%
500 - Recursos não vinculados de Impostos	11.132.024,25	55,7	21.592.399,36	72,2	28.091.388,41	98,9	35.314.107,96	76,2
501 - Outros Recursos não Vinculados	-	-	1.347.590,38	4,5	-	-	11.881,78	0,03
700 - Outras Transferências de Convênios ou Instrumentos Congêneres da União	2.419.746,25	12,1	3.225.168,16	10,8	283.858,83	1,0	10.916.501,78	23,6
706 - Transferência Especial da União	-	-	-	-	19.750,00	0,1	-	-
759 - Recursos Vinculados a Fundos	-	-	-	-	-	-	81.780,00	0,2
761 - Recursos vinculados ao Fundo de Combate e Erradicação da Pobreza - FECOP	6.426.515,00	32,2	3.722.630,00	12,5	-	-	-	-
Total Geral	19.978.285,50	100	29.887.787,90	100	28.394.997,24	100	46.324.271,52	100

Quadro 6 - Demonstrativo da execução orçamentária por fonte de recursos por despesas empenhadas, ano 2022-2025

Fonte: Adaptado SIAFE PIAUÍ/2025

Categoria de despesa	Ano 2022		Ano 2023		Ano 2024		Ano 2025	
	Valor (R\$)	%	Valor (R\$)	%	Valor (R\$)	%	Valor (R\$)	%
Despesas de custeio	19.344.938,12	96,8	29.300.176,73	98,0	28.137.407,24	99,1	45.149.660,62	97,5
Despesas de capital	633.347,38	3,2	587.611,17	2,0	257.590,00	0,9	1.174.610,90	2,5
Total Geral	19.978.285,50	100	29.887.787,90	100	28.394.997,24	100	46.324.271,52	100

Quadro 7 - Demonstrativo da execução orçamentária por categoria de despesas empenhadas, ano 2022-2025

Fonte: Adaptado SIAFE PIAUÍ/2025

VI. GESTÃO DE CUSTOS

Considerando que a Gestão de custos é o controle e planejamento dos gastos para otimizar recursos, aumentar a eficiência e garantir sustentabilidade financeira nas organizações, a Fundação apresenta o perfil dos desembolsos orçamentários realizados na atividade-fim e atividade meio (Quadro 8).

Grupo de contas/agrupamento	Ano 2022		Ano 2023		Ano 2024		Ano 2025	
	Valor (R\$)	%	Valor (R\$)	%	Valor (R\$)	%	Valor (R\$)	%
I. Atividade-meio: Administração da unidade	1.284.564,86	6,4	1.599.950,10	5,4	1.527.855,27	5,4	1.375.840,45	3,0
I. Atividade-meio: Gestão de pessoas	2.289.723,48	11,5	2.673.638,69	8,9	3.156.100,01	11,1	3.303.298,15	7,1
II. Atividade-fim	16.403.997,16	82,1	25.614.199,11	85,7	23.711.041,46	83,5	41.645.132,92	89,9
Total Geral	19.978.285,50	100	29.887.787,90	100	28.394.997,24	100	46.324.271,52	100

Quadro 8 - Demonstrativo da execução orçamentária por agrupamento de contas por despesas empenhadas, ano 2022-2025

Fonte: Adaptado SIAFE PIAUÍ/2025

A Fundação, por sua vez, apresentou gastos administrativos compatíveis (Gráfico 4) que correspondeu a R\$ 1.337.149,76, em que excluindo-se os serviços de terceirizados (Locação de Mão-de-obra), a Energia elétrica assume a colocação para maior desembolso realizado em 2025.

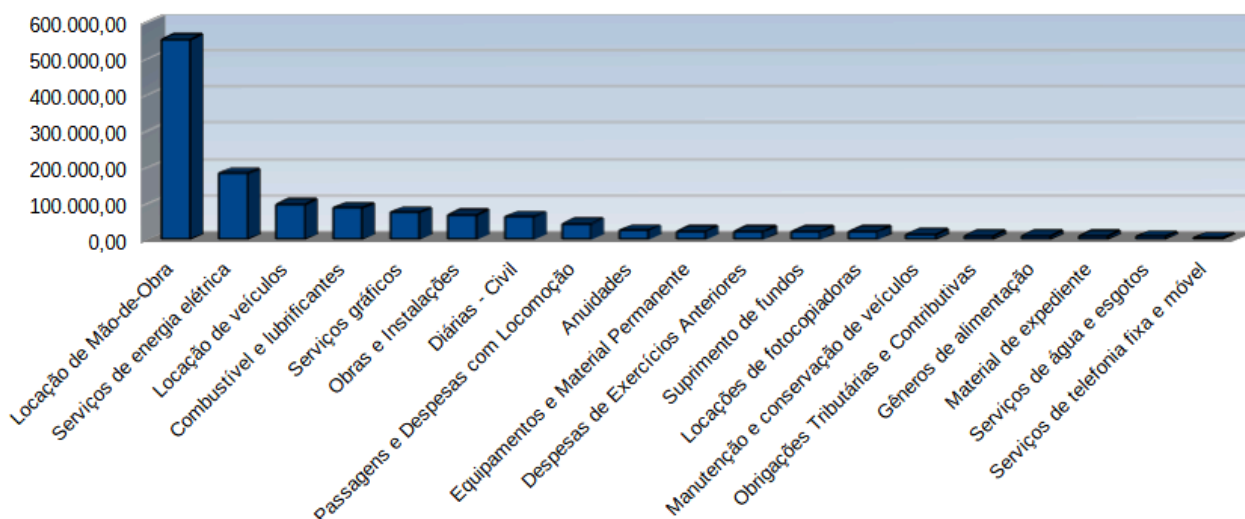


Gráfico 4 - Demonstrativo de despesas administrativas pagas, ano 2025.

Fonte: Adaptado SIAFE PIAUÍ/2025

VII. GESTÃO DE PESSOAS

A FAPEPI possui um quadro de pessoal enxuto com diferentes formações acadêmicas, que realizam todas as ações desde o nível operacional, tático e estratégico, seja em atividades-fim ou atividades-meio. O perfil de vinculação e o seu quantitativo, conforme Quadro 8, demonstra que a Fundação não ainda tem servidores efetivos.

Descrição	2022	2023	2024	2025
I. Servidor efetivo	0	0	0	0
II. Servidor efetivo cedido de outros órgãos	17	17	16	16
III. Servidor comissionado exclusivo	10	09	09	09
III. Menor aprendiz	0	0	01	02
IV. Terceirizados (serviços de limpeza, apoio técnico e vigilância)	11	13	13	10
Total Geral	38	39	39	37

Quadro 8 - Quadro de Pessoal da FAPEPI, ano 2022-2025

Fonte: FAPEPI

Com esse perfil qualitativo de pessoal, em 2025, o desembolso da Fundação correspondeu ao valor de R\$ 3.228.538,19 que podem ser agrupados em quatro grupos de contas, conforme o Gráfico 5.

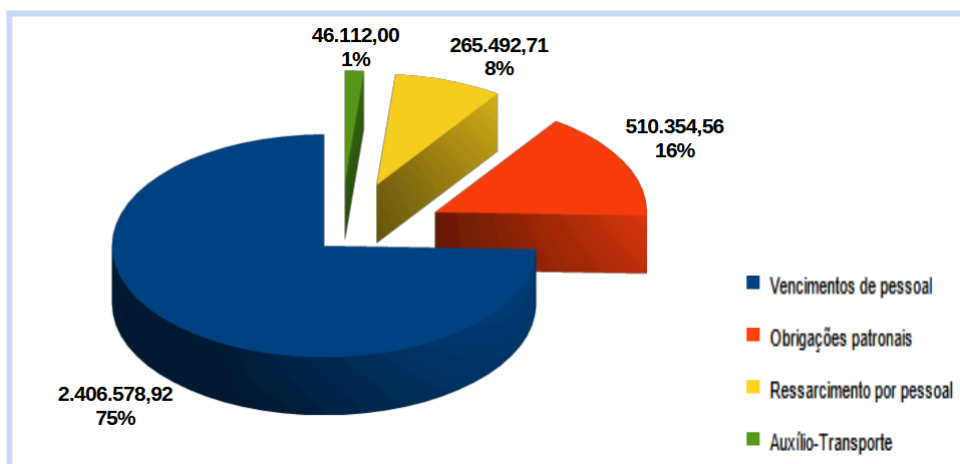


Gráfico 5 - Demonstrativo de despesas de pessoal pagas, ano 2025

Fonte: Adaptado SIAFE PIAÚ/2025

Destaca-se também a execução da 5ª edição do Programa Pró-Equidade de Gênero, Raça e Diversidade na Fundação, que foi desenvolvido pela Secretaria Estadual da Mulheres (SEMPI) com o objetivo combater a discriminação e a desigualdade no ambiente de trabalho, buscando a equidade de gênero, raça e diversidade nas relações formais e na ocupação de cargos de direção.

As ações foram divulgadas nas redes sociais e nos canais internos da FAPEPI, garantindo maior visibilidade e engajamento em torno de temas relevantes como em ações de assistência a grupos mais vulneráveis, a exemplo de portadores de doenças de imunodeficiência humana que causa a Aids (Figura 19).



Figura 18 - FAPEPI em ação solidária no abrigo "Lar da Esperança", em Teresina, dez/2025.

Fonte: ASCON/FAPEPI

O resultado do Programa Pró-Equidade de Gênero, Raça e Diversidade alcançou diversas dimensões, como:

- (I) Capacitação de servidores: 70% dos servidores foram capacitados, sendo realizadas 02 atividades inovadoras, superando a meta que era de 50%;
- (ii) Publicação das atividades: 100% de publicação das atividades realizadas nas redes sociais; e,
- (iii) Mobilização: foram realizadas 10 ações inovadoras, superando a meta inicial de 08 ações.

Em resumo, o Programa Pró-Equidade na FAPEPI em 2025 foi marcado por ações bem-sucedidas, que contribuíram para um ambiente de trabalho mais inclusivo, equitativo e engajado (Figura 20). O sucesso do Programa reflete o compromisso da FAPEPI com a promoção da diversidade e o combate ao assédio e desigualdade. E para 2026, o objetivo é ampliar o alcance das atividades, consolidando as boas práticas.



Figura 19 - Fapepi promove ações do Programa Estadual Pró-Equidade de Gênero, ano 2025.
Fonte:ASCON/FAPEPI.

VIII. APÊNDICES

A - RELAÇÃO DOS GESTORES E RESPONSÁVEIS

Nome completo	CPF	Cargo ou Função exercida	Período Inicial	Período Final	Correio eletrônico (e-mail)	Contato telefônico institucional
JOÃO XAVIER DA CRUZ NETO	***.***.413-20	Diretor Presidente	01/01/2025	31/12/2025	xavier.cruz@fapepi.pi.gov.br	(86) 98851-2994
RAIMUNDO ERNALDO GOMES VALE	***.***.263-15	Diretor	01/01/2025	31/12/2025	ernaldo.vale@fapepi.pi.gov.br	(86) 98851-2994
RAIMUNDO ERNALDO GOMES VALE (*)	***.***.263-15	Diretor Presidente Interino	13/09/2025	22/09/2025	ernaldo.vale@fapepi.pi.gov.br	(86) 98851-2994
PEDRO ANTONIO SOARES JÚNIOR	***.***.738-69	Diretor	01/01/2025	31/12/2025	pedro.soares@fapepi.pi.gov.br	(86) 98851-2994
ELICIANA SELVINA FERREIRA MENDES VIEIRA	***.***.163-87	Diretora	01/01/2025	31/12/2025	elicianavieira@fapepi.pi.gov.br	(86) 98851-2994
SÔNIA MARIA DE PAIVA LEAL	***.***.363-34	Gerente	01/01/2025	31/12/2025	sonia.leal@fapepi.pi.gov.br	(86) 98851-2994
CIRO GONÇALVES E SÁ	***.***.233-91	Gerente	01/11/2025	31/12/2025	ciro.sa@fapepi.pi.gov.br	(86) 98851-2994
SÂMIA ALYNE SANTOS MARANHÃO	***.***.933-91	Gerente	01/01/2025	31/12/2025	samia.maranhao@fapepi.pi.gov.br	(86) 98851-2994
DÁRIO CARVALHO DE QUEIROZ	***.***.783-86	Coordenador	01/01/2025	31/12/2025	dario.queiroz@fapepi.pi.gov.br	(86) 98851-2994
ANDERSON CAMPOS AGUIAR	***.***.313-40	Coordenador	01/01/2025	31/12/2025	anderson.aguiar@fapepi.pi.gov.br	(86) 98851-2994
REGINA LUCIA ROCHA SANTOS	***.***.533-04	Coordenadora	01/01/2025	31/12/2025	regina@fapepi.pi.gov.br	(86) 98851-2994
MARLY LOPES DE OLIVEIRA	***.***.853-04	Coordenadora	01/01/2025	31/12/2025	marly.lopes@fapepi.pi.gov.br	(86) 98851-2994
REGINA LUCIA ROCHA SANTOS	***.***.533-04	Coordenadora	01/01/2025	31/12/2025	regina@fapepi.pi.gov.br	(86) 98851-2994
WALDENIR MOREIRA ALMEIDA	***.***.643-72	Assessor Técnico	01/01/2025	31/12/2025	waldenir.almeida@fapepi.pi.gov.br	(86) 98851-2994

GABRIEL DE OLIVEIRA SOUTO	***.***.983-08	Assessor Técnico	01/01/2025	28/02//2025	gabriel.souto@fapepi.pi.gov.br	(86) 98851-2994
LARA CIBELE FALCÃO AVELINO ALVES DE LIMA	***.***.603-67	Assessor Técnico	01/03/2025	31/05/2025	lara.cibele@fapepi.pi.gov.br	(86) 98851-2994
IGOR DE LIMA CABRAL	***.***.183-35	Assessor Técnico	01/06/2025	31/12/2025	igor.cabral@fapepi.pi.gov.br	(86) 98851-2994
FRANCISCO DO NASCIMENTO LIMA	***.***.913-53	Assistente de Serviço	01/01/2025	31/12/2025	francisco.nascimento@fapepi.pi.gov.br	(86) 98851-2994
YARA CICERA VALE SOARES	***.***.703-23	Assistente de Serviço	01/01/2025	31/05/2025	yara.soares@fapepi.pi.gov.br	(86) 98851-2994
MARIA DE LOURDES ALVES DE SOUSA	***.***.404-44	Assistente de Serviço	01/06/2025	31/10/2025	maria.sousa@fapepi.pi.gov.br	(86) 98851-2994
JOSIANE MARIA DOS SANTOS SOUSA	***.***.983-15	Assistente de Serviço	01/11/2025	31/12/2025	josiane.sousa@fapepi.pi.gov.br	(86) 98808-2650
YARA CICERA VALE SOARES	***.***.703-23	Responsável pelo E-social	01/01/2025	31/12/2025	yara.soares@fapepi.pi.gov.br	(86) 98851-2994
ALDENEIDE DOS SANTOS PAIXAO PAIVA	***.***.743-53	Responsável pelo Controle Interno	01/01/2025	31/12/2025	aldeneide.santos@fapepi.pi.gov.br	(86) 98851-2994
RENATO MOURA DE MORAIS	***.***.013-34	Fiscal de Contratos e Responsável pelo Patrimônio	01/01/2025	31/12/2025	rmoura@fapepi.pi.gov.br	(86) 98851-2994

(*) **DECRETO Nº 24.049, DE 29 DE AGOSTO DE 2025.**

B. RELAÇÃO DE CONTRATOS VIGENTES - ANO 2025

Número do Contrato	Objeto	Modalidade de Licitação	Valor do Contrato (R\$)
10/2025	Contratação de serviços comuns de engenharia	Pregão	300.000,00
09/2025	Serviços gráficos	Pregão	14.916,10
08/2025	Aquisição ar-condicionadores	Pregão	20.448,00
07/2025	Serviços gráficos	Pregão	4.469,50
06/2025	Serviços gráficos	Pregão	12.393,16
05/2025	Aquisição de equipamentos e eletrodomésticos	Pregão	1.975,05
04/2025	Aquisição de gêneros alimentícios	Pregão	6.288,56
03/2025	Serviços de locação de veículos, tipo passeio	Pregão	17.110,72
02/2025	Aquisição de material de expediente	Pregão	9.500,88
01/2025	Aquisição de água mineral	Pregão	4.170,34
13/2024	Serviços de locação de veículo tipo Picapi	Pregão	85.224,36
10/2024	Serviços gráficos diversos	Pregão	75.000,00
9912452581	Serviços de correios e telégrafos	Licitação Inexigível	4.000,00
02/2024	Contratação de empresa para emissão de passagens aéreas	Pregão	74.639,11
04/2023	Serviços de locação de mão de obra - vigilância armada	Pregão	148.562,40
05/2023	Serviços de locação de veículos, tipo passeio	Pregão	26.612,88
01/2021	Serviços de agenciamento de emissão passagens aéreas	Pregão	48.346,00
04/2021	Serviços de locação de mão de obra - apoio técnico	Pregão	252.792,12
03/2021	Serviços de locação de mão de obra - apoio técnico	Pregão	220.722,48
07/2021	Serviços de locação de impressora e cópia	Pregão	25.776,00
14/2020	Fornecimento de combustíveis e lubrificantes e manutenção preventiva e corretiva dos veículos.	Pregão	266.895,37